

## 「観光関連事業者景況調査（5月分）」報告書

### 調査概要

- ・本調査は、するが企画観光局が毎月実施する静岡県中部5市2町の観光ビジネスに関わる事業者に対する景況調査。対象事業者へ調査票を送付し、郵送またはWEBで回答。
- ・調査期間は、6月6日発送・6月28日回答分まで集計。
- ・回答状況は、発送先の312事業所のうち137事業所から回答を得た。（回答率：43.9%）
- ・回答構成比は、設問ごとに有効回答数を分母にして計算している。（未記入等の回答は除外）
- ・表内の数字は指数（STI\*）で示している。

### 当月（2023年5月）の景況感

- ・当月の景況感は+11.9と、4か月連続のプラスになった。悪天候の週末が多かったものの、大型連休があったことに加え、5月8日に新型コロナウイルスの感染症法上の区分が5類へ移行したことで、前月（+6.2）から+5.7ポイント上昇した。
- ・今後の見通しは+3.3と、5か月連続プラスとなったものの、前月（+7.1）からは▼3.8ポイント低下。前月との比較では、静岡市、島田市、藤枝市、牧之原市、吉田町で指数が低下した。
- ・昨年同月と比べた景況感は+15.3と、前月（+23.1）からは指数が低下したものの、昨年3月から15か月連続のプラスとなった。2019年と比べた景況感は▼2.2と、前月（▼3.3）からやや上昇した。

項目	2023年4月	2023年5月	前月からの推移
1. 前月と比べた当月の景況感	+ 6.2	+ 11.9	+ 5.7ポイント
2. 2～3か月先の景況感の見通し	+ 7.1	+ 3.3	▼ 3.8ポイント
3. 昨年同月比の当月の景況感	+ 23.1	+ 15.3	▼ 7.8ポイント
4. 2019年同月比の当月の景況感	▼ 3.3	▼ 2.2	+ 1.1ポイント

※…STI (Suruga Tourism business Index) 静岡県中部5市2町の観光関連ビジネスの景況感を示す指数。設問に対して5択（「良い」+50、「やや良い」+25、「普通」±0、「やや悪い」-25、「悪い」-50）で回答してもらい、回答を点数化して合計し、有効回答数で除した値。全員が「良い」と回答すれば指数は最大値の+50となり、全員が「悪い」と回答すれば指数は最小値の-50となる。結果がプラスの場合には基準時点よりも景況感が『改善』、マイナスになれば基準時点よりも景況感が『悪化』したことを示す。

## 1. 前月と比べた当月の景況感

### (1) 業態別・市町別の景況感

(全体) 5月の景況感は+11.9と前月から+5.7ポイント上昇した

(業態) 4業態で前月と比べ指数が上昇し、全ての業態で±0以上

(地域) 島田市と焼津市でプラスに転換し、全ての市町で±0以上

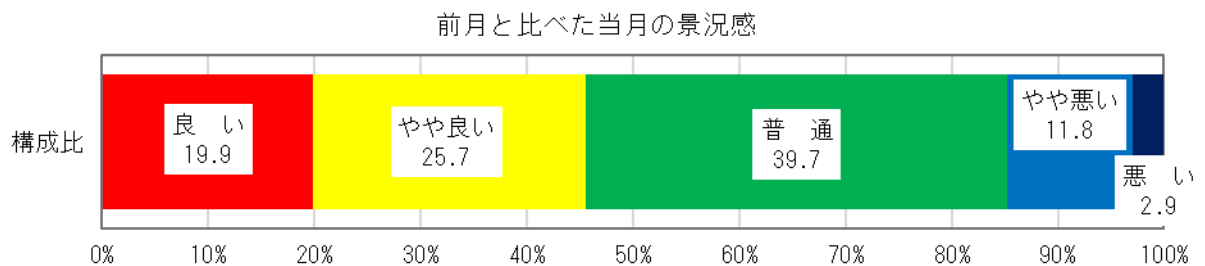
### 前月と比べた当月の景況感 (STI)

業態別	全業態	観光・体験	宿泊	飲食店	土産・小売	交通	その他
5月・確報	+11.9	+11.6	+12.8	+20.8	+5.0	+15.0	±0.0
4月・確報	+6.2	+8.5	+2.3	+8.9	+7.4	+5.0	+25.0

市町別	地域全体	静岡市	島田市	焼津市	藤枝市	牧之原市	吉田町	川根本町
5月・確報	+11.9	+12.5	+15.6	+13.3	±0.0	+11.5	+7.1	+25.0
4月・確報	+6.2	+7.8	▼3.3	▼3.8	+7.7	+4.5	+37.5	+3.1

### (2) 回答構成比

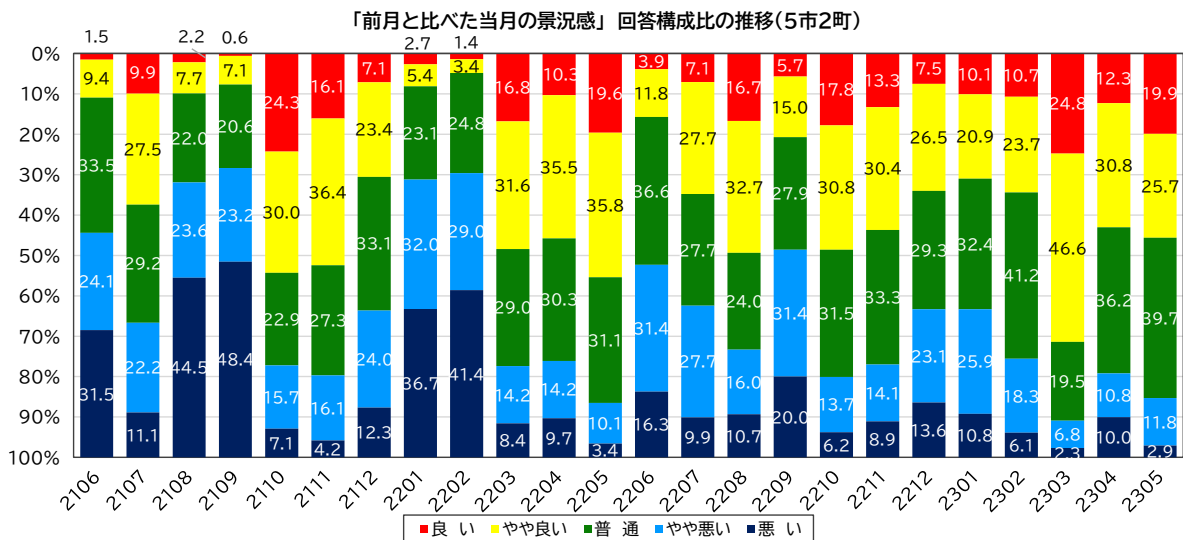
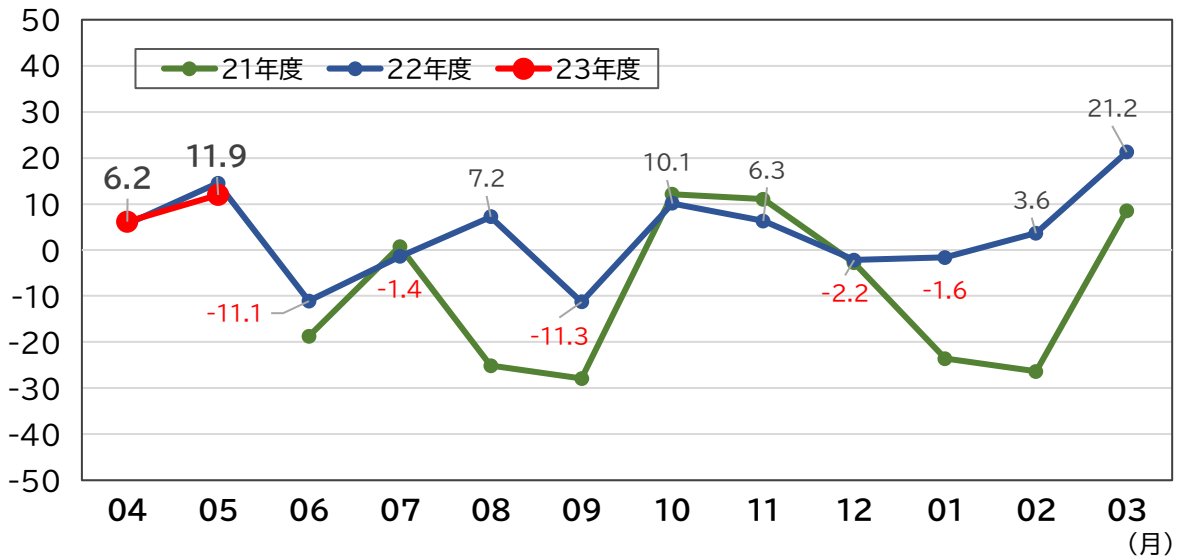
- ・「普通」が39.7%で最も多く、「良い」(19.9%)と「やや良い」(25.7%)を合わせた良い判断は45.6%と、4割超の事業者で前月から景況感が上昇。
- ・「悪い」が2.9%、「やや悪い」が11.8%と、悪い判断は14.7%。



(3) 月別の推移 (2021年6月～)

- ・指数は+11.9と、4か月連続してプラスとなった。
- ・構成比では、「普通」が39.7%で前月 (36.2%) から+3.5ポイント増加した。「良い」と「やや良い」の合計が45.6%と、前月 (43.1%) から+2.5ポイント増加した一方で、「悪い」と「やや悪い」の合計は14.7%と、前月 (20.8%) から▼6.1ポイント低下した。

(指数) 「前月と比べた当月の景況感」の推移(5市2町)

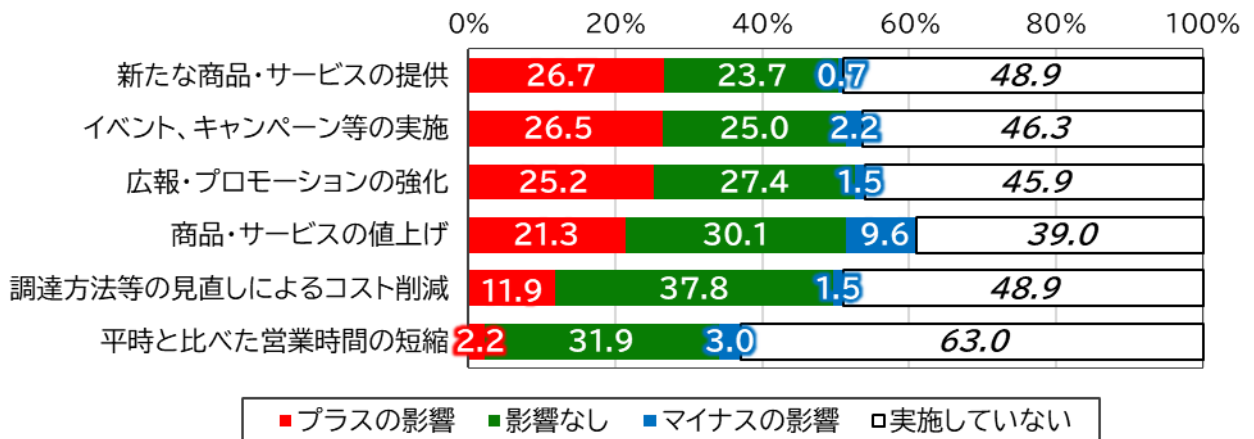


(4) 前月と比べた景況感に影響を与えた「自施設の取組み」と「外部要因」

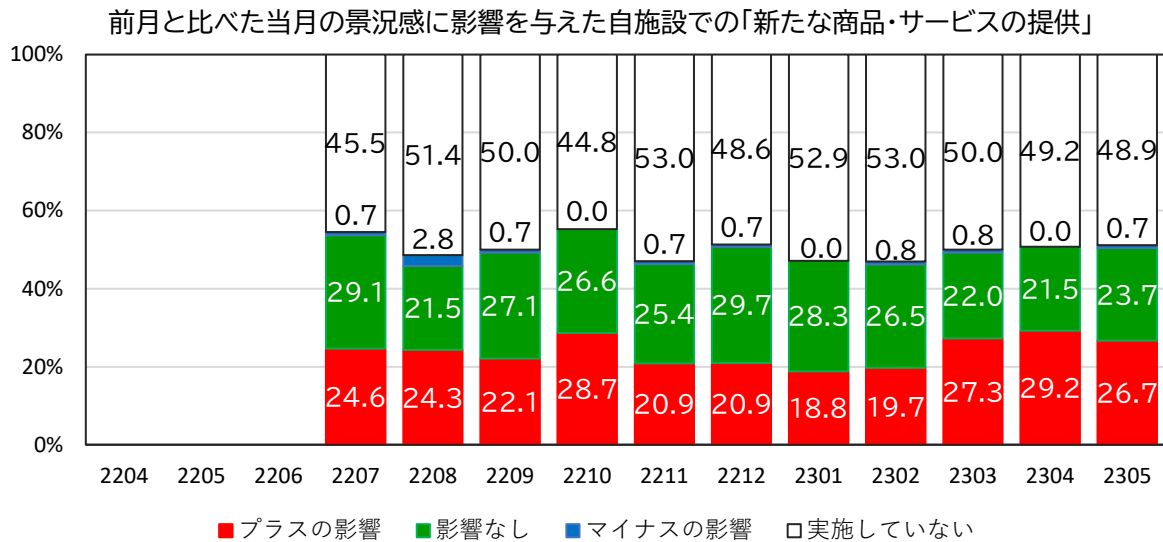
① 景況感に影響を与えた「自施設の取組み」

- ・ 景況感に影響を与えた自施設の取組みとして“プラスの影響”が大きかった項目は、「新たな商品・サービスの提供」(26.7%)が最も多く、次いで「イベント、キャンペーン等の実施」(26.5%)、「広報・プロモーションの強化」(25.2%)だった。
- ・ “マイナスの影響”を与えた取組みとの回答は少ないが、「商品・サービスの値上げ」(9.6%)は、前月比で+2.7ポイント上昇した。

前月と比べた当月の景況感に影響を与えた「自施設の取組み」

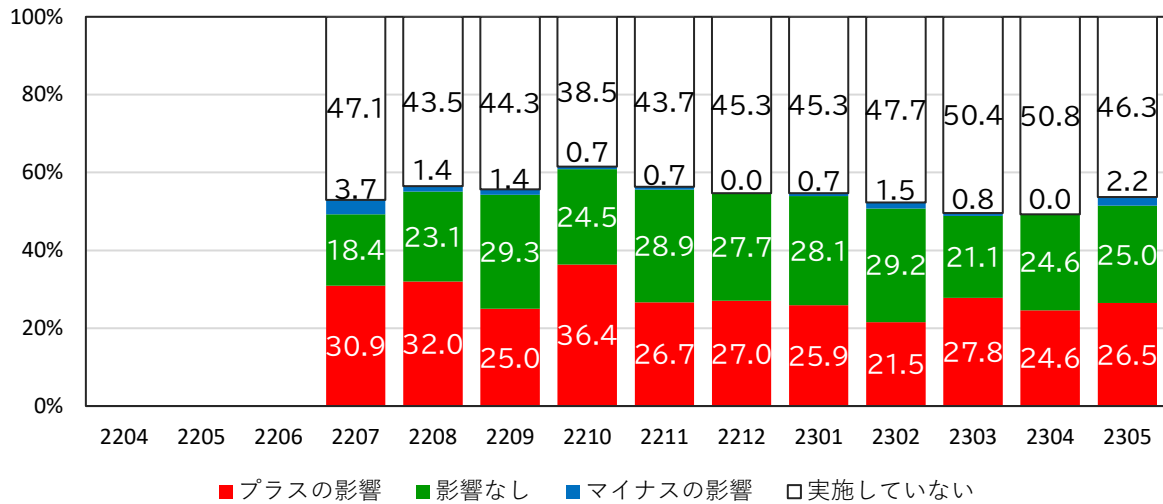


② 景況感に影響を与えた「自施設の取組み」の項目別の推移



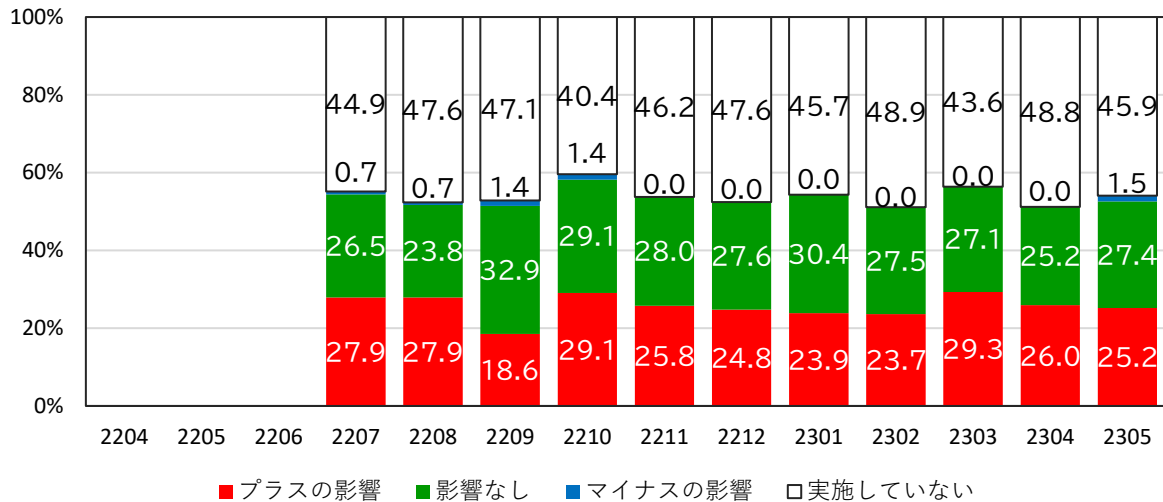
※…本項目は、2022年7月から新設

前月と比べた当月の景況感に影響を与えた自施設での「イベント、キャンペーン等の実施」



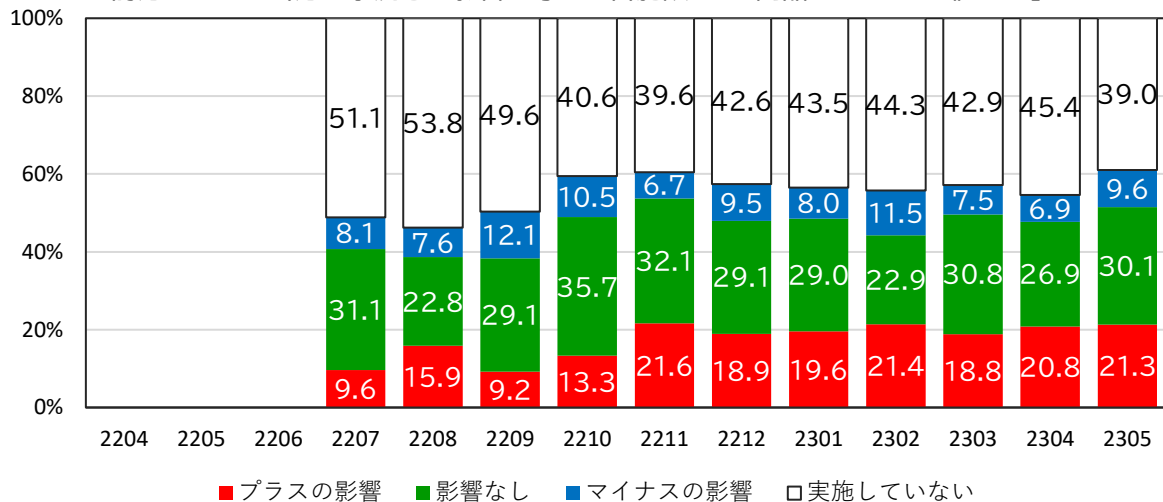
※…本項目は、2022年7月から新設

前月と比べた当月の景況感に影響を与えた自施設での「広報・プロモーションの強化」



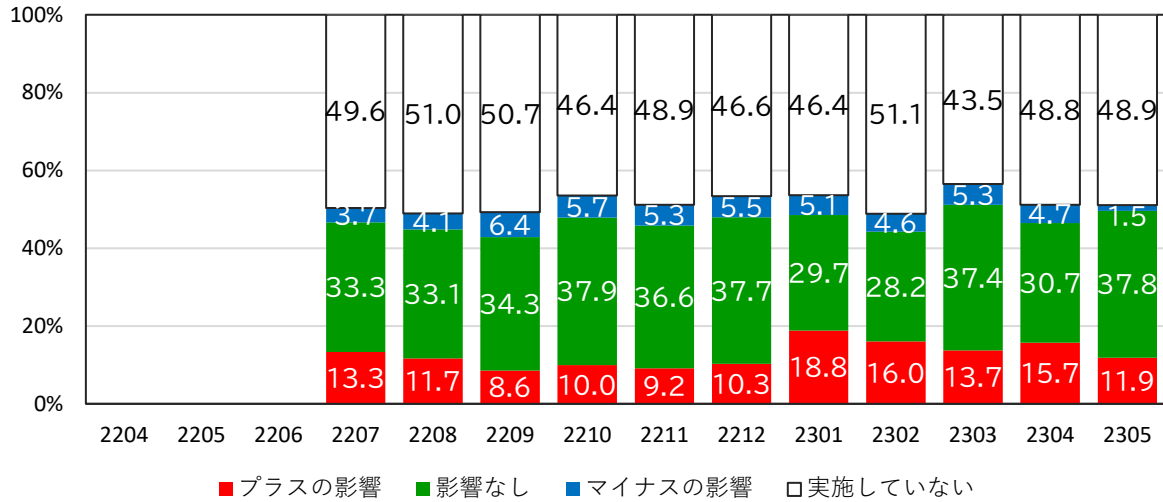
※…本項目は、2022年7月から新設

前月と比べた当月の景況感に影響を与えた自施設での「商品・サービスの値上げ」



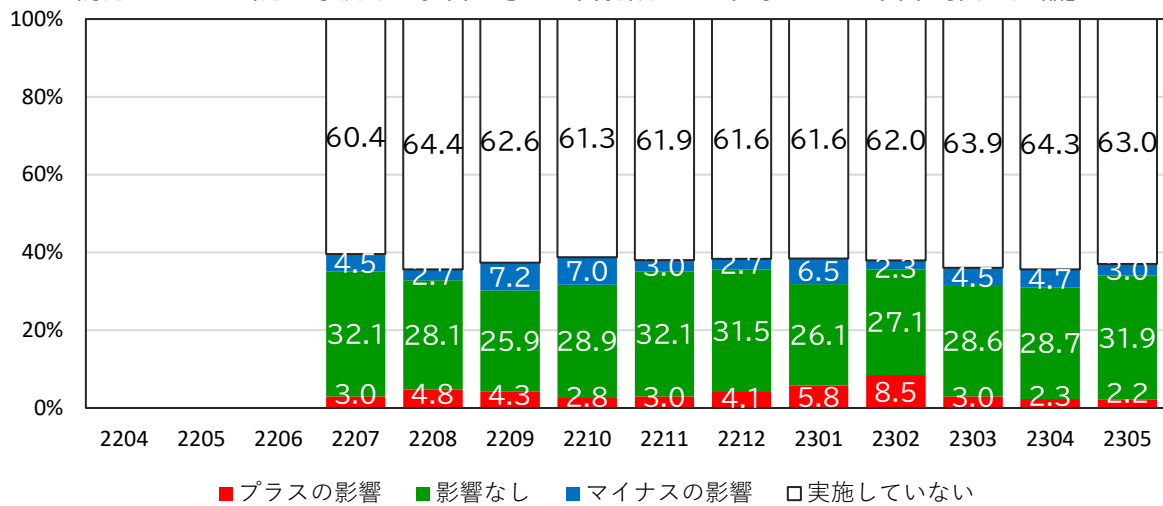
※…本項目は、2022年7月から新設

前月と比べた当月の景況感に影響を与えた自施設での「調達方法等の見直しによるコスト削減」



※…本項目は、2022年7月から新設

前月と比べた当月の景況感に影響を与えた自施設での「平時と比べた営業時間の短縮」

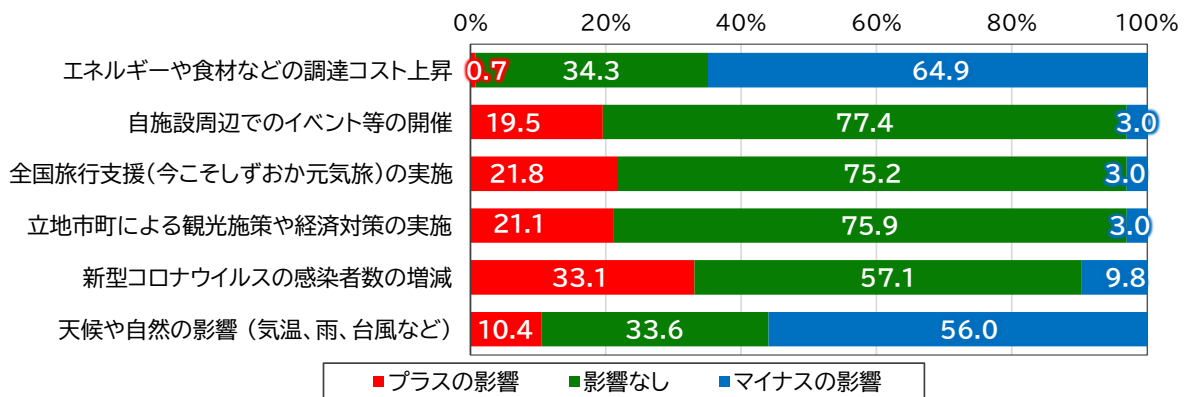


※…本項目は、2022年7月から新設

③ 景況感に影響を与えた「外部要因」

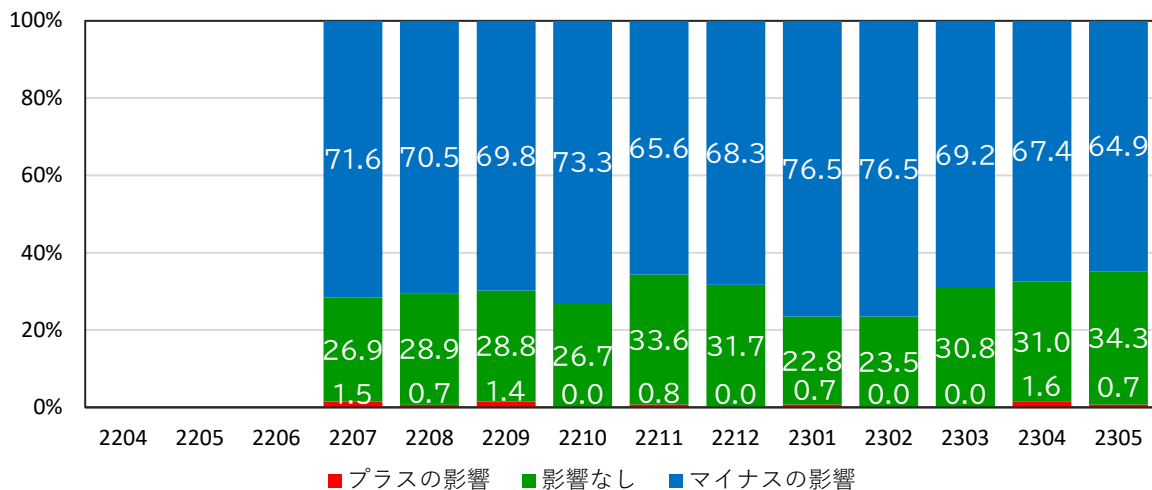
- ・景況感に影響を与えた外部要因として“プラスの影響”が大きかった項目は、「新型コロナウイルスの感染者数の増減」(33.1%)だった。次いで、対象期間が延長された「全国旅行支援(今こそしずおか元気旅)の実施」(21.8%)の回答が多かったが、前月から▼7.1ポイント低下し、過去最低の比率となった。
- ・“マイナスの影響”としては、「エネルギーや食材などの調達コスト上昇」が64.9%で最も高かった。次点の「天候や自然の影響(気温、雨、台風など)」(56.0%)は、GWや週末の天候不順が響いて、前月から+27.3ポイント上昇した。

前月と比べた当月の景況感に影響を与えた「外部要因」

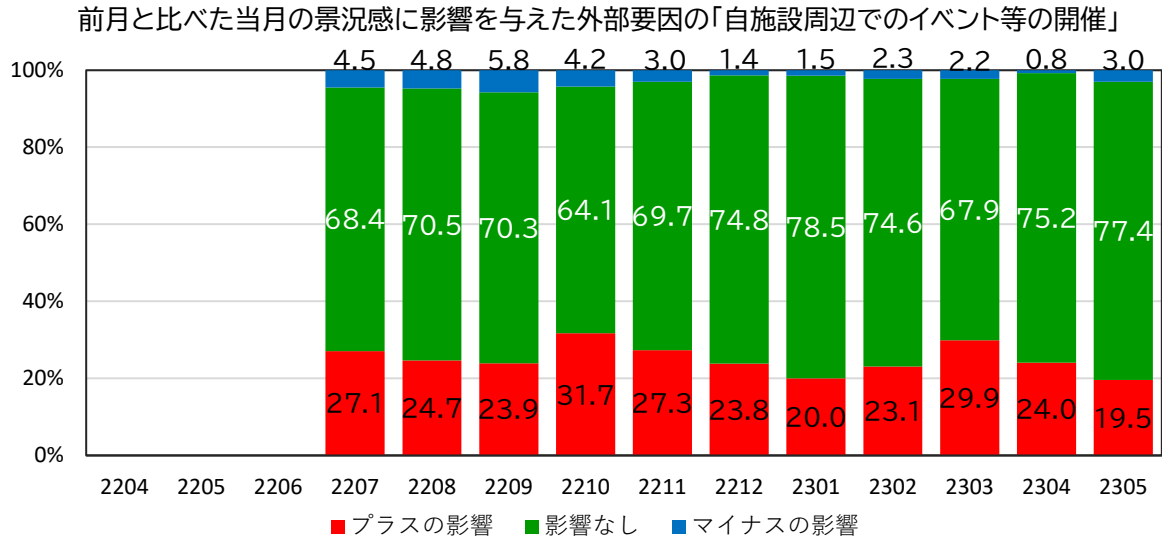


④ 景況感に影響を与えた「外部要因」の項目別の推移

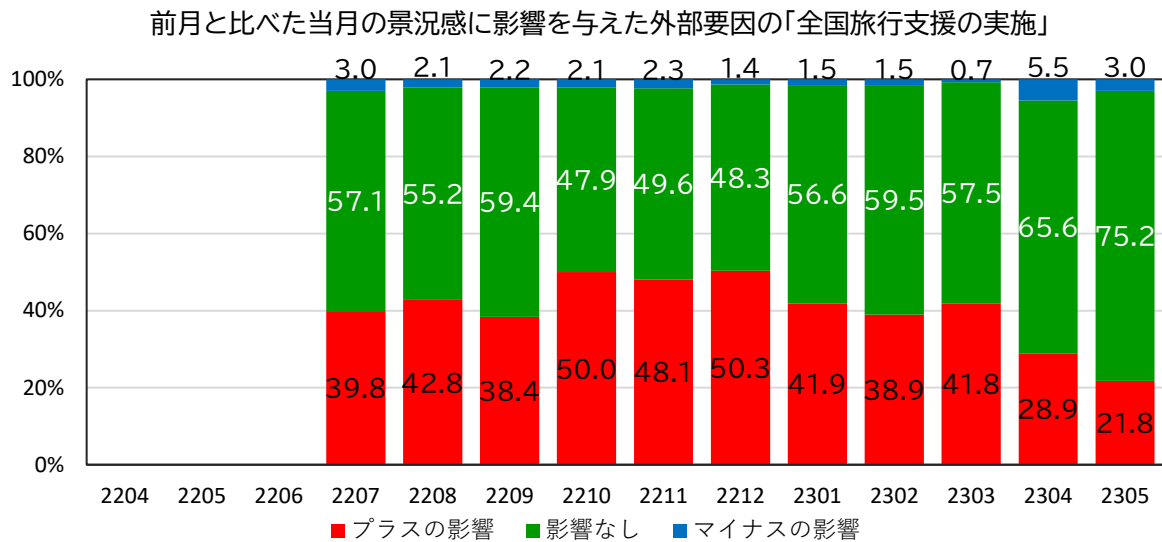
前月と比べた当月の景況感に影響を与えた外部要因の「エネルギーや食材などの調達コスト上昇」



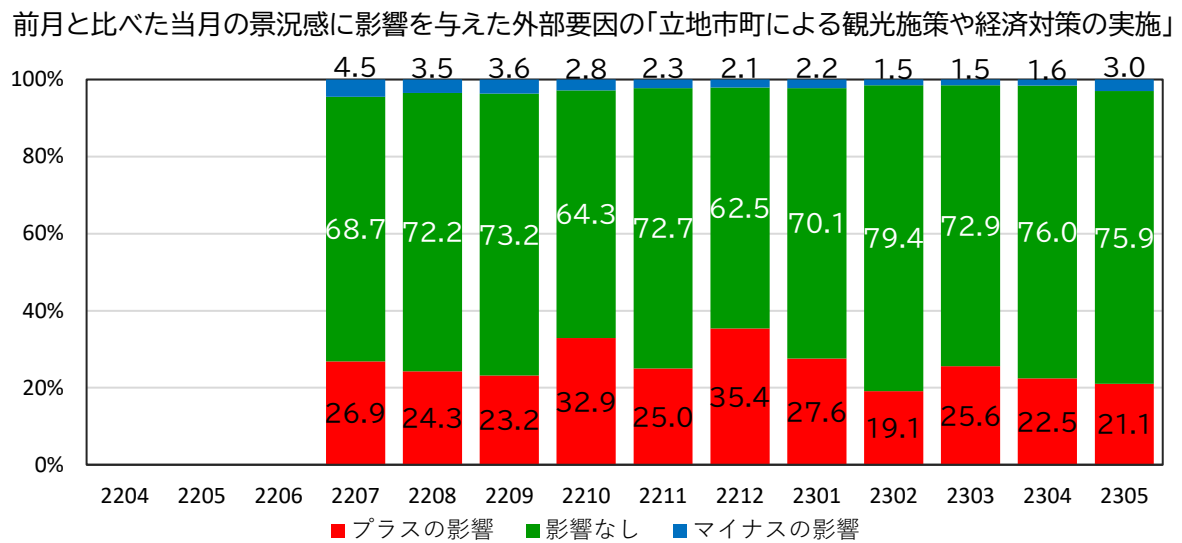
※…本項目は、2022年7月から新設



※…本項目は、2022年7月から新設



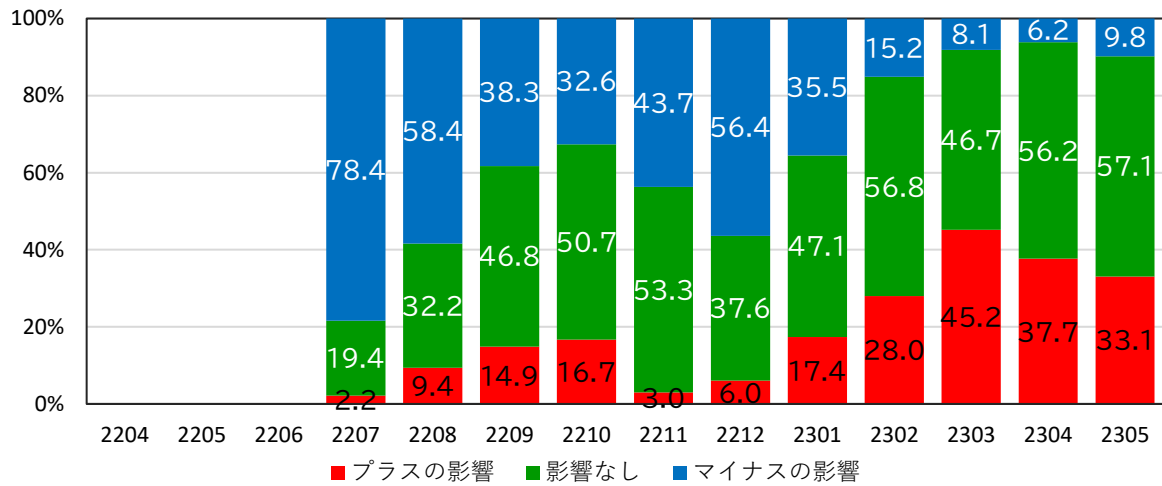
※…本項目は、2022年7月から新設



※…本項目は、2022年7月から新設

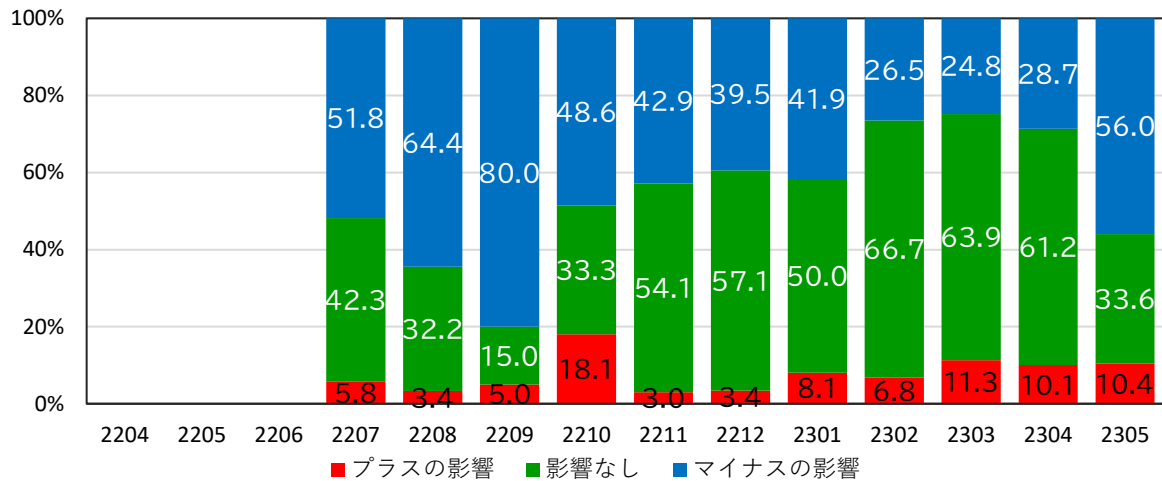


前月と比べた当月の景況感に影響を与えた外部要因の「新型コロナウイルスの感染者数の増減」



※…本項目は、2022年7月から新設

前月と比べた当月の景況感に影響を与えた外部要因の「天候や自然の影響」



※…本項目は、2022年7月から新設

## 2. 当月と比較した2～3か月先の景況感の見通し

### (1) 業態別・市町別の景況感の見通し

- (全体) 景況感の見通しは+3.3と、前月 (+7.1) から▼3.8ポイント低下もプラスを維持  
 (業態) 観光・体験や宿泊、土産・小売、その他が指数を下げた一方で、交通がプラスに転じ、全業態で±0以上となった  
 (地域) 吉田町は+28.6と高水準だが、残る6市町は±0付近でおおむね横ばい見通し

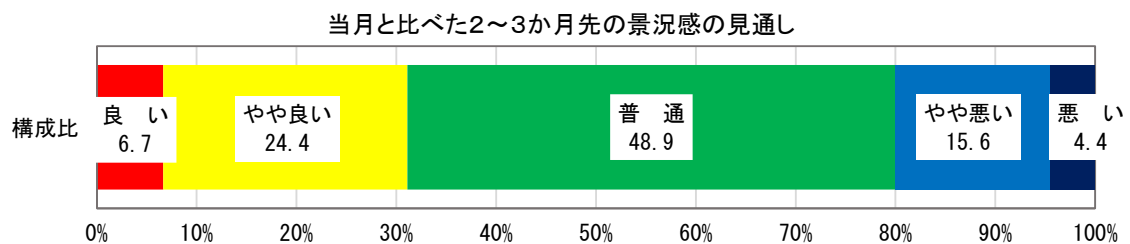
### 当月と比較した2～3か月先の景況感の見通し (STI)

業態別	全業態	観光・体験	宿泊	飲食店	土産・小売	交通	その他
5月・確報	+ 3.3	+ 3.6	+ 2.0	+ 4.2	+ 3.8	+ 5.0	± 0.0
4月・確報	+ 7.1	+10.8	+ 5.7	+ 3.3	+10.3	▼ 5.0	+25.0

市町別	地域全体	静岡市	島田市	焼津市	藤枝市	牧之原市	吉田町	川根本町
5月・確報	+ 3.3	+ 3.2	▼ 1.6	+ 5.0	▼ 3.6	+ 5.8	+28.6	▼ 3.6
4月・確報	+ 7.1	+ 7.8	+ 3.1	+ 1.9	+ 5.8	+11.4	+33.3	▼ 6.3

### (2) 回答構成比

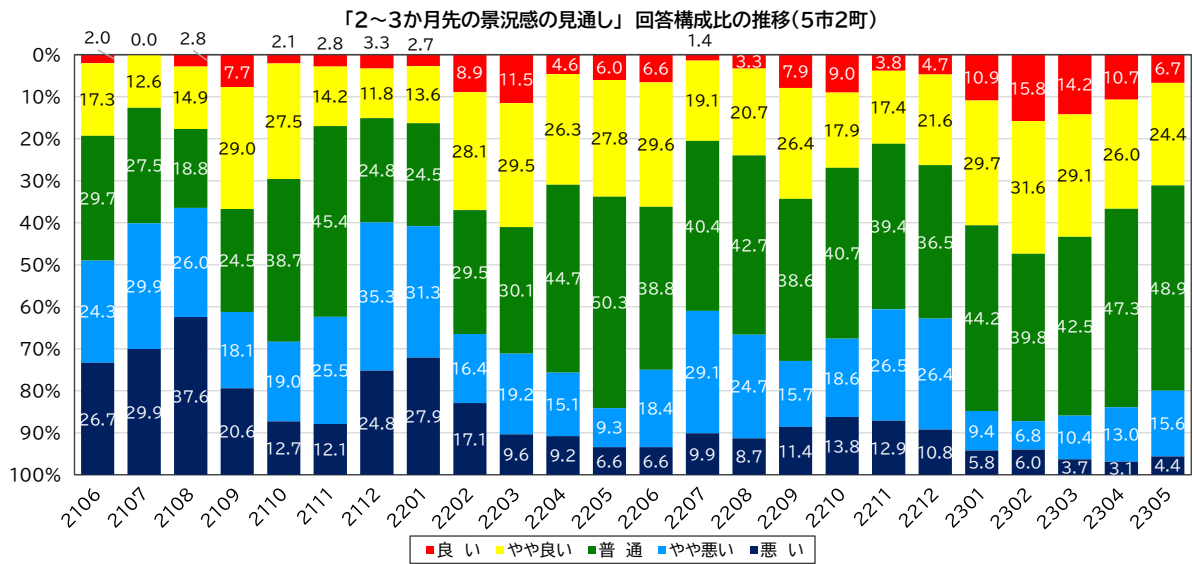
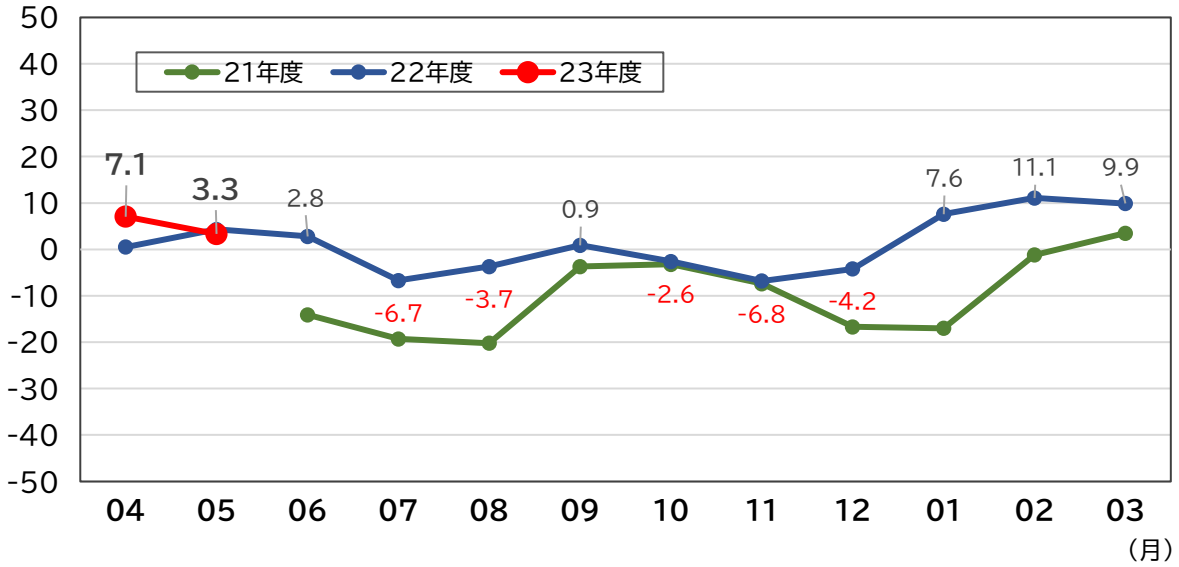
- ・「普通」が48.9%と最も多く、半数近くが横ばい見通し。一方、「良い」(6.7%)と「やや良い」(24.4%)の合計は31.1%だった。
- ・「悪い」(4.4%)と「やや悪い」(15.6%)の合計は20.0%。



(3) 月別の推移 (2021年6月～)

- ・景況感の見通しは+3.3と、5か月連続でプラスとなった。
- ・4か月連続で「良い」と「やや良い」が減少する中で、「普通」と「やや悪い」が増加傾向を示している。

(指数) 「2～3か月先の景況感の見通し」の推移(5市2町)



### 3. 昨年同月と比べた当月の景況感

#### (1) 業態別・市町別の景況感

- (全体) 昨年同月と比べた景況感は+15.3で、前月 (+23.1) からは▼7.8ポイント低下  
 (業態) 4か月連続で全業態±0以上だが、観光・体験、土産・小売は指数が大きく低下  
 (地域) 川根本町を除く6市町でプラス、川根本町は▼7.1とマイナスだが指数は改善

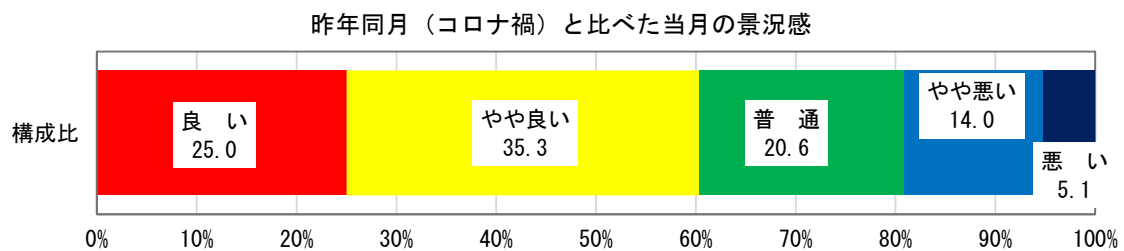
#### 昨年同月（コロナ禍）と比べた当月の景況感（STI）

業態別	全業態	観光・体験	宿泊	飲食店	土産・小売	交通	その他
5月・確報	+15.3	+8.9	+19.6	+35.4	+8.8	+25.0	±0.0
4月・確報	+23.1	+19.9	+21.6	+38.3	+25.0	+17.5	+25.0

市町別	地域全体	静岡市	島田市	焼津市	藤枝市	牧之原市	吉田町	川根本町
5月・確報	+15.3	+20.7	+4.7	+23.3	+7.1	+5.8	+28.6	▼7.1
4月・確報	+23.1	+31.6	+14.1	+28.8	+17.3	+15.9	+33.3	▼25.0

#### (2) 回答構成比

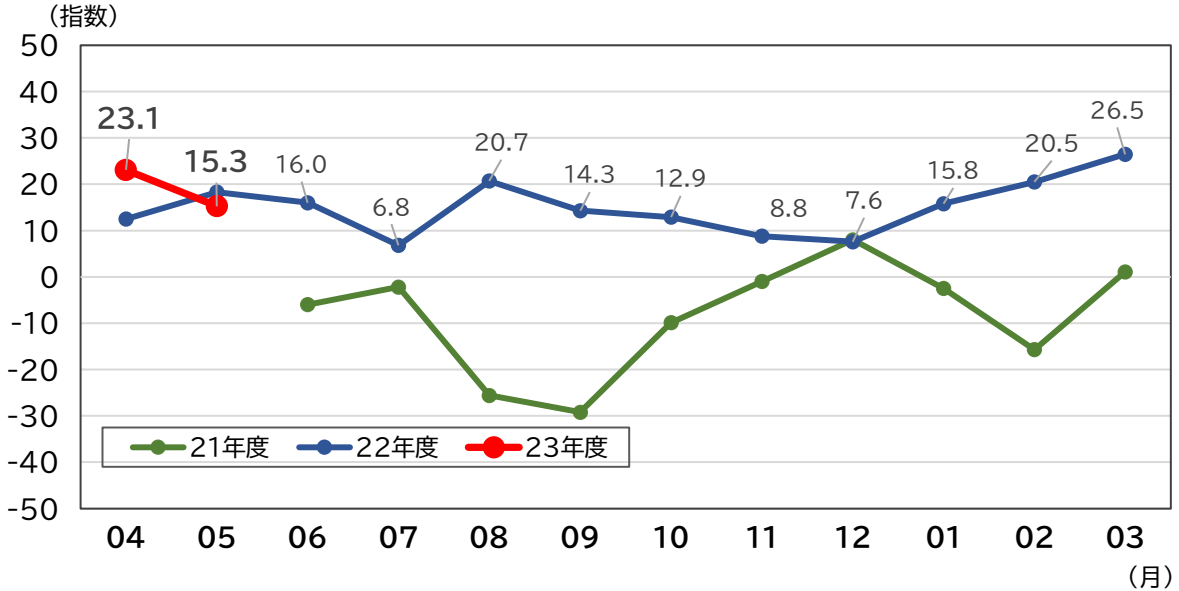
- ・「良い」25.0%、「やや良い」35.3%と、合計60.3%が改善判断。「普通」は20.6%。
- ・「悪い」5.1%、「やや悪い」14.0%で、景況感が悪化したとする回答は全体の2割近くとなった。



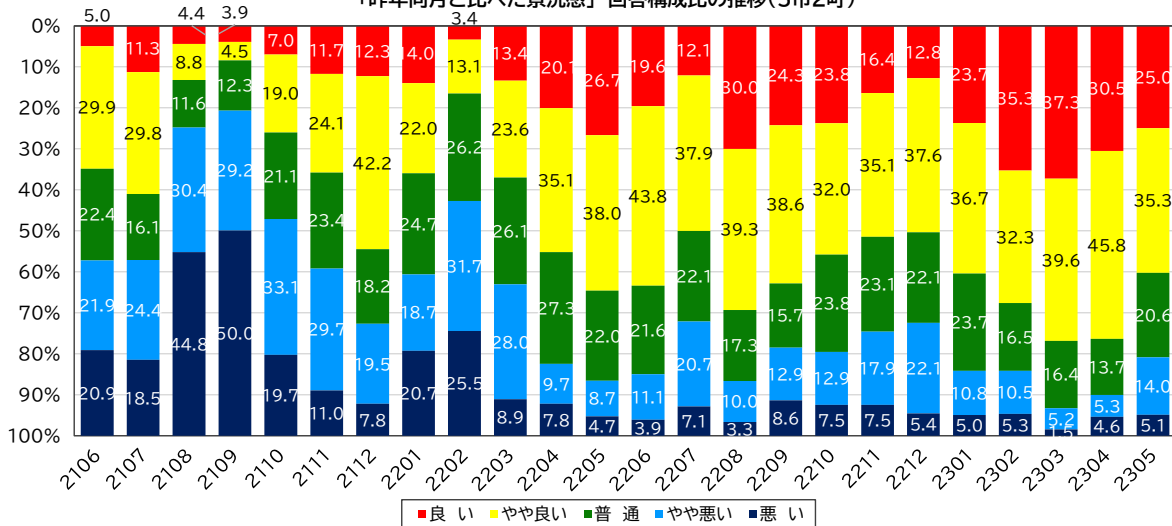
(3) 月別の推移 (2021年6月～)

- ・ 昨年同月と比べた景況感は+15.3と15か月連続プラス。前月からは指数を下げたが、5か月連続で+15以上の高水準が続く。
- ・ 「良い」と「やや良い」の合計が60.3%は、前月比で▼16.0ポイント減少。一方、「悪い」と「やや悪い」の合計19.1%は、前月比+9.2ポイント増加。

「昨年同月と比べた景況感」の推移(5市2町)



「昨年同月と比べた景況感」回答構成比の推移(5市2町)



#### 4. 2019年同月（コロナ禍以前）と比べた当月の景況感

##### （1）業態別・市町別の景況感

（全体）2019年同月と比べた景況感は▼2.2で、前月から+1.1ポイント上昇

（業態）宿泊と飲食店がプラスだが、観光・体験、交通、その他がマイナス

（地域）5市町がマイナスで、なかでも焼津市、牧之原市、川根本町で大幅マイナス

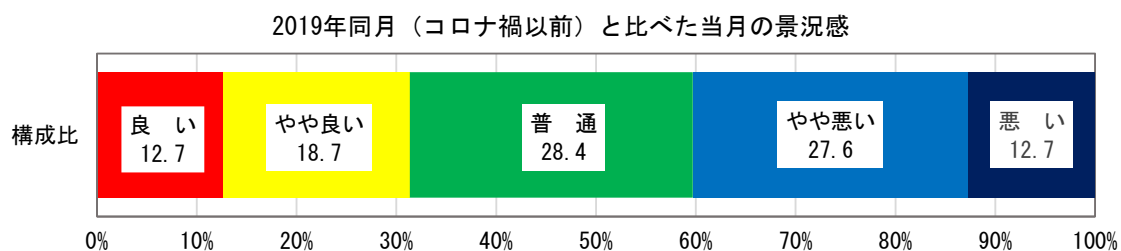
##### 2019年同月（コロナ禍以前）と比べた当月の景況感（STI）

業態別	全業態	観光・体験	宿泊	飲食店	土産・小売	交通	その他
5月・確報	▼ 2.2	▼ 5.9	+ 1.4	+10.4	± 0.0	▼12.5	▼25.0
4月・確報	▼ 3.3	▼ 7.0	± 0.0	+10.0	± 0.0	▼25.0	▼25.0

市町別	地域全体	静岡市	島田市	焼津市	藤枝市	牧之原市	吉田町	川根本町
5月・確報	▼ 2.2	+ 2.7	▼ 1.8	▼10.0	▼ 1.8	▼17.3	+14.3	▼21.4
4月・確報	▼ 3.3	± 0.0	▼11.7	+ 1.9	▼ 1.9	▼ 6.8	+25.0	▼40.6

##### （2）回答構成比

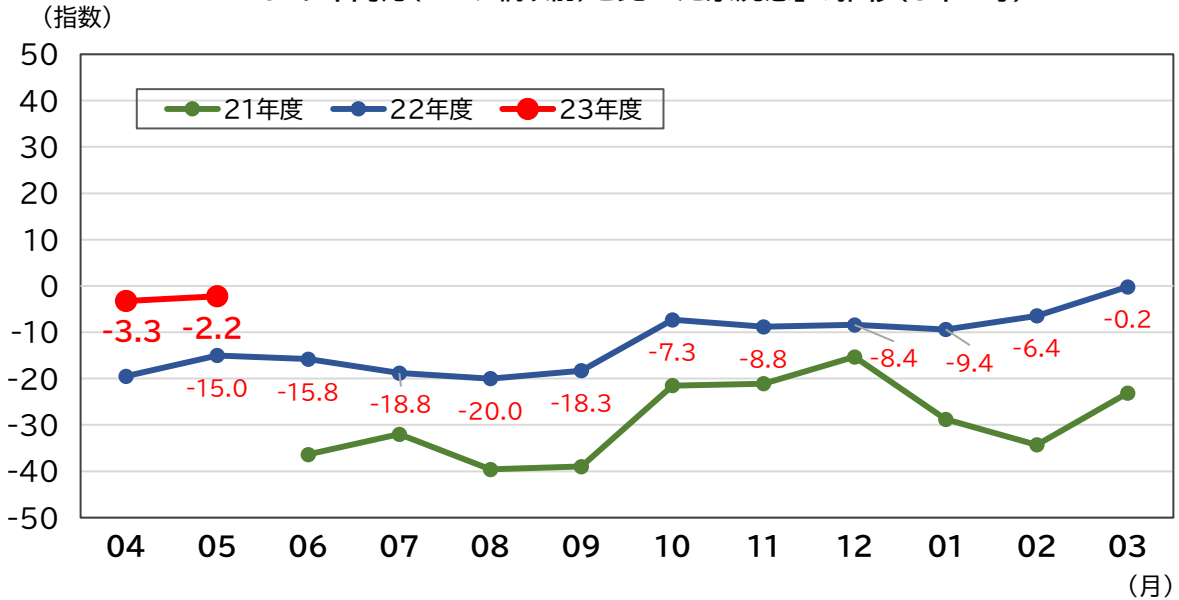
- ・「良い」、「やや良い」、「普通」の合計が59.8%と、6割近くの施設でコロナ前の景況感に回復。「悪い」と「やや悪い」の合計は40.3%で、前月と比べやや減少。



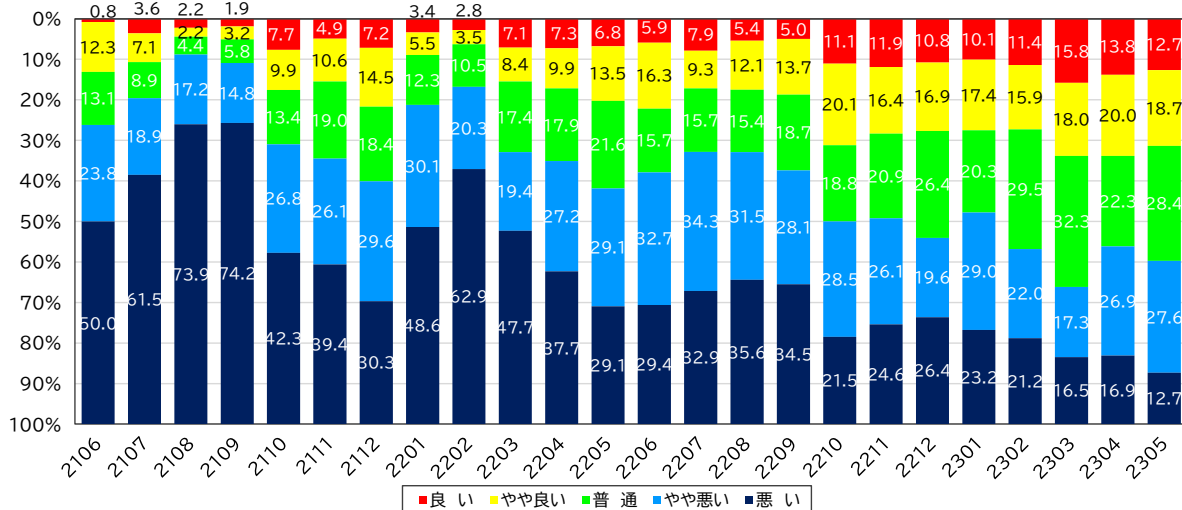
(3) 月別の推移 (2021年6月～)

- ・2019年同月と比べた景況感は▼2.2で、過去2番目に高い水準だった。
- ・「良い」と「やや良い」の合計は31.4%で、前月 (33.8%) から微減。「普通」は28.4%で前月 (22.3%) から+6.1ポイント増加、「悪い」と「やや悪い」の合計40.3%は、前月 (43.8%) から▼3.5ポイント減少しており、「悪い」の12.7%は過去最低。

「2019年同月(コロナ禍以前)と比べた景況感」の推移(5市2町)



「2019年同月(コロナ禍以前)と比べた景況感」回答構成比の推移(5市2町)



(参考)

## 5月の出来事

	出来事
平年	<ul style="list-style-type: none"> <li>・ 5月は、祝日（憲法記念日、みどりの日、こどもの日）が3日ある</li> <li>・ 静岡市でプラモデルの見本市である「静岡ホビーショー」が開催される</li> <li>・ 2001年から3年おきに「世界お茶まつり（春のお茶まつり）」が開催されている</li> </ul>
2019年 (コロナ前)	<ul style="list-style-type: none"> <li>・ 5月のGWは6日間となった</li> <li>・ 令和への改元を祝したセールが百貨店などで開催された</li> <li>・ 5/10～12に「世界お茶まつり2019」開催、4.1万人が来場</li> </ul>
2020年 (コロナ禍)	<ul style="list-style-type: none"> <li>・ 5月のGWは6日間となった</li> <li>・ 新型コロナウイルス感染拡大の影響で「静岡ホビーショー」が中止</li> <li>・ するが企画観光局が、自宅で過ごす子供向けにものづくりやアートを楽しく探求できるオンライン・スクール「MANAVIVA! at home」を開設</li> <li>・ 5月のコロナ感染者数 4人（NHK）</li> <li>・ 静岡県内に緊急事態宣言が発出（4/16～5/14）</li> </ul>
2021年 (コロナ禍)	<ul style="list-style-type: none"> <li>・ 5月のGWは5日間となった</li> <li>・ 4/29から「しずおか元気旅」を始めるも、4都府県に発出された緊急事態宣言を受けて5/1以降の新規予約の受付を中止</li> <li>・ 大井川流域観光事業実行委員会が、人気漫画「ゆるキャン△」に登場する観光スポットを掲載したオリジナルマップを作成</li> <li>・ 5月のコロナ感染者数 1,929人（NHK）</li> <li>・ 4/25に東京都など1都3府県に緊急事態宣言を発出（～6/20）、静岡県は発出なし</li> </ul>
2022年 (コロナ禍)	<ul style="list-style-type: none"> <li>・ 5月のGWは8日間となった</li> <li>・ 5/1～15に、ふじのくに茶の都ミュージアムなどで「世界お茶まつり2022」を開催</li> <li>・ 5/11～15に静岡市で「静岡ホビーショー」を開催、3年ぶりに一般公開も実施</li> <li>・ 5/14・15に静岡市で国内最大級の鉄道模型イベント「トレインフェスタ」を開催</li> <li>・ KADODE OOIGAWAのマルシェに「ふじのくに新商品セレクション」の常設コーナーがオープン</li> <li>・ 5月のコロナ感染者数 23,362人（NHK）</li> </ul>
2023年 (コロナ禍)	<ul style="list-style-type: none"> <li>・ 5月のGWは7日間となった</li> <li>・ 5/8から新型コロナウイルスの感染症法上の区分が5類に移行</li> <li>・ 静岡市がオクシズエリアの市営施設予約サイト「オクシズばった」の運用を開始</li> <li>・ 5/3～7、静岡市葵区の駿府城公園で「シズオカピクニックガーデン」開催</li> <li>・ 5/10～14、静岡市で「静岡ホビーショー」を開催、4年ぶりに海外バイヤー来場</li> <li>・ 5/21、静岡市駿河区で「用宗漁港まつり」が4年ぶりに開催</li> <li>・ 5/22、KADODE OOIGAWAが来場200万人達成（22年3月から14か月で100万人来場）</li> <li>・ 静岡県等による、コロナ感染者数の公表が終了</li> </ul>



## 5月の気象及び休日

	平均気温 (°C)	最高気温 (°C)	最低気温 (°C)	降水量 (mm)	日照時間 (h)	土日祝日 (日)
2019年5月	19.8	24.2	15.3	290.0	232.6	12
2020年5月	20.3	24.4	16.5	122.0	203.0	13
2021年5月	19.9	24.1	15.9	298.0	181.8	13
2022年5月	19.4	23.5	15.0	288.0	204.0	12
2023年5月	19.5	23.8	15.6	367.5	209.5	11

※…気象データは静岡市（静岡地方気象台）

## 5月のガソリン価格

	ガソリン価格※ (円/L)	前年比 (円)
2019年5月	150.6	▼ 1.3
2020年5月	126.7	▼23.9
2021年5月	152.8	+26.1
2022年5月	165.2	+12.4
2023年5月	170.0	+ 4.8

※…各月最終週の静岡県のレギュラーガソリン現金価格

資料：資源エネルギー庁ホームページ