

第 37 回 小山城まつり
来場者アンケート調査等
報告書

2023（令和 5）年 12 月

公益財団法人するが企画観光局




目 次

1. 調査の概要.....	2
(1) イベントの概要.....	2
(2) 調査対象.....	2
(3) 調査事項.....	2
(4) 調査方法.....	2
(5) 配付物、掲出物.....	3
2. 調査の結果.....	5
(1) 来場者の属性.....	5
① 性別.....	5
② 年代.....	6
③ 居住地.....	7
④ 同行者の人数（回答者本人を含む）.....	8
⑤ 主な同行者.....	9
(2) 小山城まつりに関すること.....	10
① 小山城まつりへの来訪回数.....	10
② 小山城まつりを訪れるきっかけとなった情報源（複数回答可）.....	11
③ 小山城まつりの目当て（複数回答可）.....	12
④ 小山城まつりの親しい知人への推奨度.....	13
⑤ 小山城まつりへの再訪意向.....	14
(3) 今回のお出かけ全体に関すること.....	15
① 行程.....	15
② 宿泊先（前問で“宿泊”と回答した方のみ）.....	16
③ 利用施設（複数回答可）.....	17
④ 1人あたり消費額.....	18
⑤ 今回利用した交通手段（複数回答可）.....	21
(4) 小山城まつりへの意見感想.....	22
① 特に良かったこと.....	22
② 不便・残念だったこと.....	23
(5) 推奨度と主な設問の相関関係.....	24
① 推奨度 × 居住地.....	24
② 推奨度 × イベントの目当て.....	24
③ 推奨度 × 交通手段.....	24
3. 小山城まつりに関する検索等.....	25
(1) インターネット（Googleトレンド）.....	25
4. 次回のイベントに向けて.....	26

1. 調査の概要

(1) イベントの概要

名 称	第 37 回 小山城まつり
内 容	町特産品の販売やフリーマーケットなどが、秋空のもと小山城前広場で行われます。特設ステージでは、小山城太鼓の演奏や町民の皆様による舞踊やダンスが披露されます。 (吉田町ホームページから引用)
日 時	2023 (令和 5) 年 11 月 3 日 (金・祝) 8 時 30 分～15 時 00 分
会 場	小山城前広場、展望台小山城
参加者数	約 7,000 人
天 候	数日前から晴が続き、当日もこの時期らしい秋晴れとなった。  出典：Tenki.jp (静岡の過去の天気)

(2) 調査対象

小山城まつりの来場者 【サンプル数 425 人】

(3) 調査事項

- ・基本属性 (性別、年代、居住地など)
- ・小山城まつりに関すること (目当て、情報源、満足度など)
- ・今回のお出かけ全体に関すること (行程、他の利用施設、消費額など)
- ・小山城まつりへの意見・感想

(4) 調査方法

会場内に調査ブースを設置し、来場者にアンケートチラシ (回答フォームの QR コードと景品を掲載) を配布した。回答者は自身のスマートフォンから QR コードを読み取り WEB フォームから回答した。アンケートの回答を促すため、回答者にガチャによる抽選を実施した。

(5) 配付物、掲出物

- ① A5 チラシ (2000 部)、チラシ (1 部)

第37回 小山城まつり
**WEBアンケートに
ご協力ください**

小山城まつりに対する満足度や今回のお出かけの内容についてお答えください。

**回答画面を見せてガチャガチャに参加
吉田町の特産品プレゼント!**

※写真はイメージです



鈴木農園「吉田町産アローマメロン」

そのほかにも...

- かつ農園「吉田町産えごま油・えごまパウダー」
- 本橋テープ株式会社「吉田町の細編織物「手作りポチ」」
- 株式会社アスカム「吉田町のセラミック炭「炭のショコラ」」



はずれでも
小山城サイダー
もらえる!!



回答はこちら▲

吉田町観光協会 小山城まつり実行委員会
(調査事務局：公益財団法人するが企画観光局 054-204-6677)

② 実施場所等

会場入り口付近、本部テント内の調査ブースにおいて、アンケートチラシを配布するとともに、調査ブース前の立て看板にポスターを掲出した。



調査ブースの立地



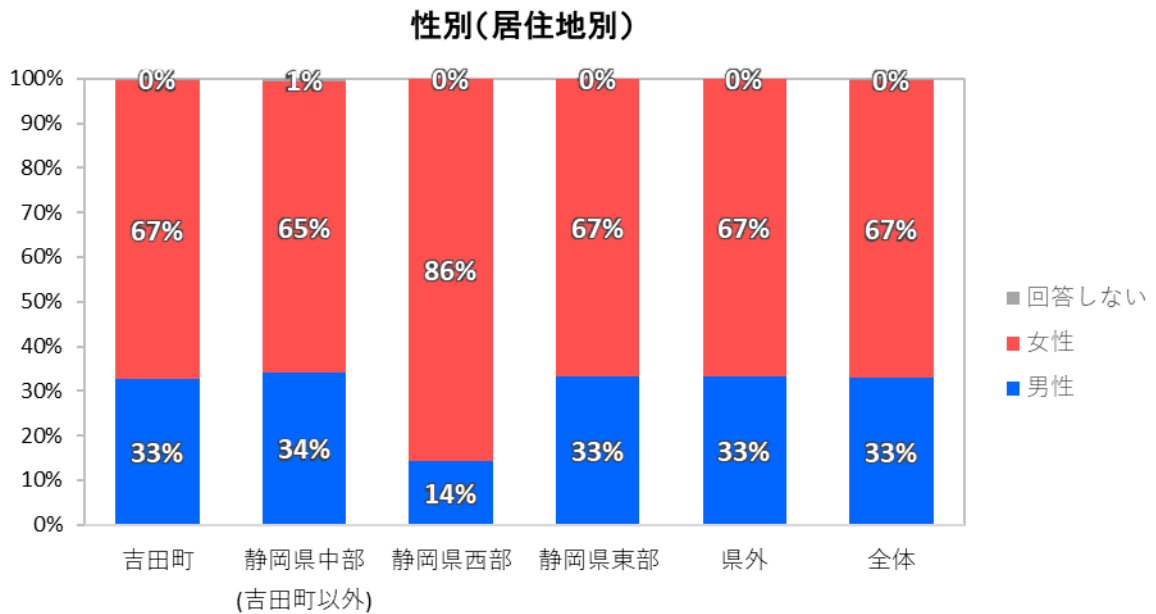
調査ブースの様子

2. 調査の結果

(1) 来場者の属性

① 性別

➤ 「女性」が67%、「男性」が33%の構成となった。

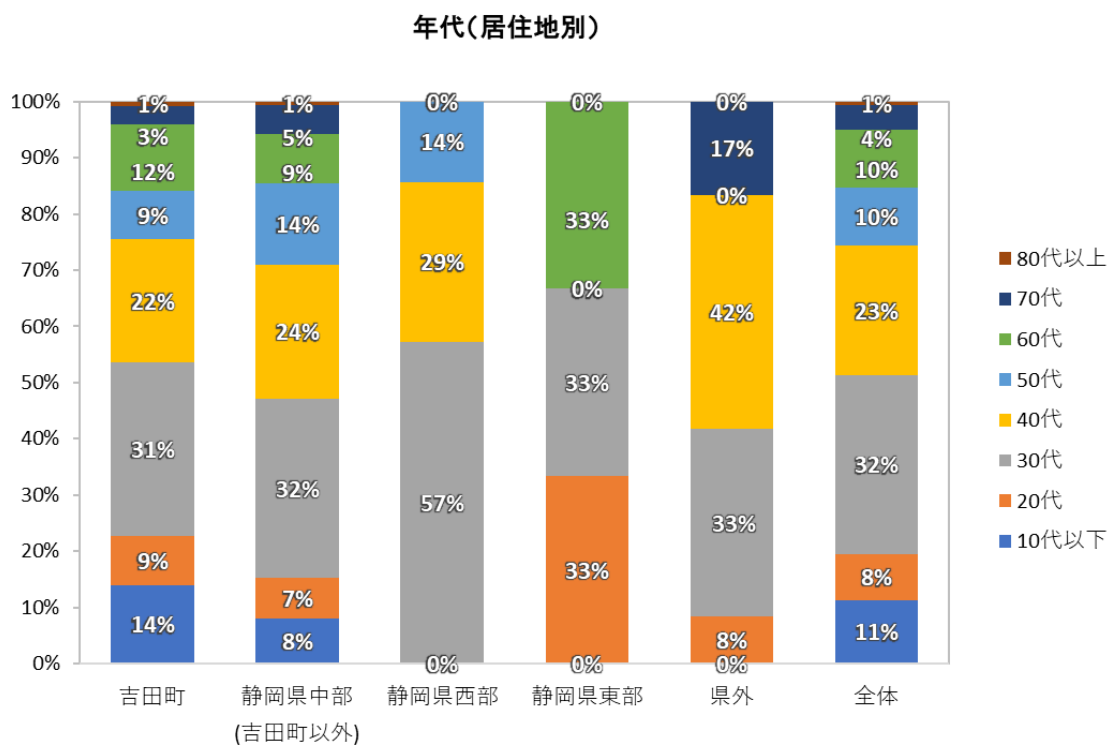


	吉田町	静岡県中部 (吉田町以外)	静岡県西部	静岡県東部	県外	全体
男性	86	47	1	1	4	139
女性	176	90	6	2	8	282
回答しない	1	1	0	0	0	2
合計	263	138	7	3	12	423

※無回答：2件

② 年代

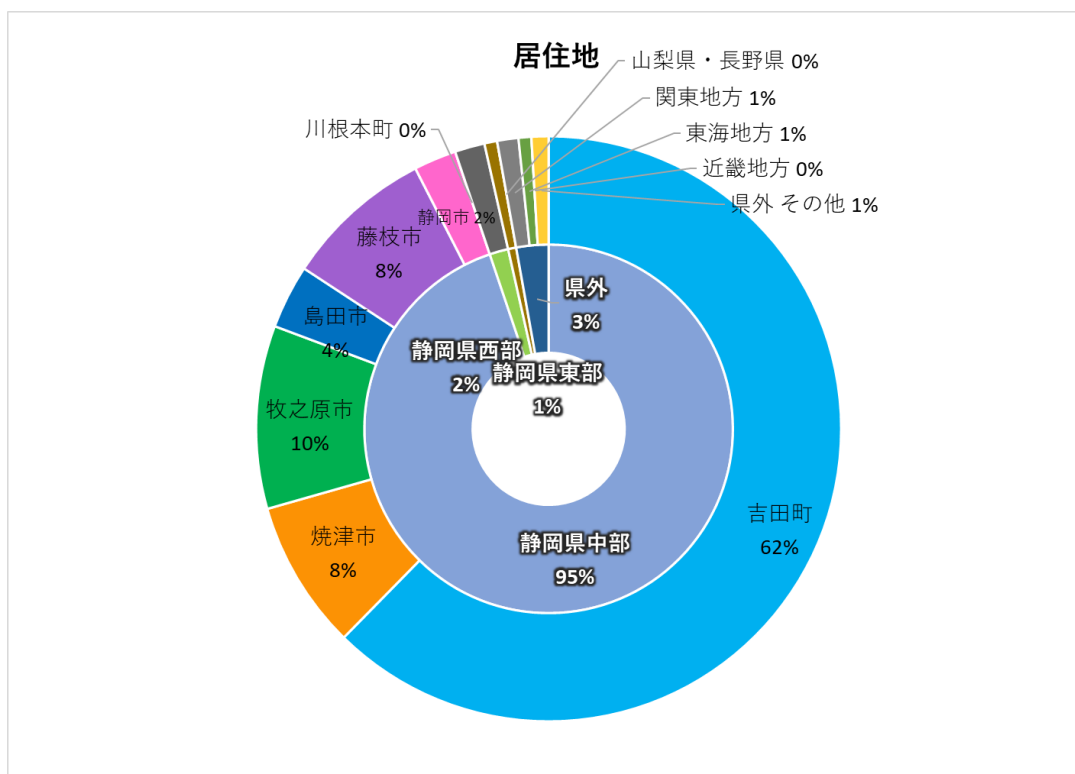
- 「30代」が32%、「40代」が23%、「10代以下」が11%の構成となった。
- 吉田町及び静岡県中部の居住者は他エリアと比べて10代以下・20代の割合が高い傾向となった。
- 県外の居住者は40代が42%と高い割合となった。



	吉田町	静岡県中部 (吉田町以外)	静岡県西部	静岡県東部	県外	全体
10代以下	37	11	0	0	0	48
20代	23	10	0	1	1	35
30代	82	44	4	1	4	135
40代	58	33	2	0	5	98
50代	23	20	1	0	0	44
60代	31	12	0	1	0	44
70代	9	7	0	0	2	18
80代以上	2	1	0	0	0	3
合計	265	138	7	3	12	425

③ 居住地

- 「吉田町」が62%と最も多く、吉田町を含む「静岡県中部」が95%を占める割合となった。
- 県外からの来場者は3%で、山梨県・長野県からの来場者はなかった。

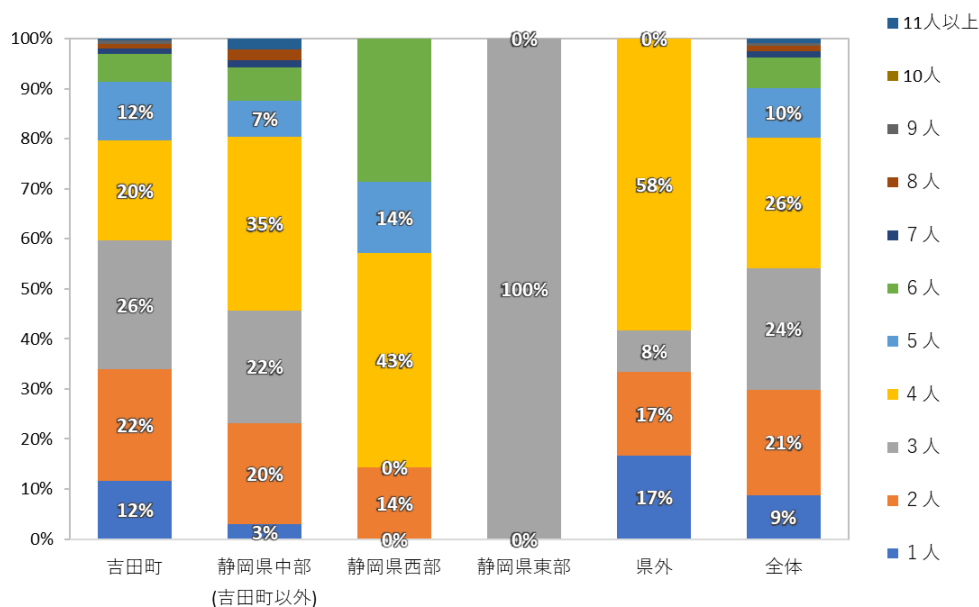


	回答数
吉田町	265
焼津市	35
牧之原市	43
島田市	15
藤枝市	35
静岡市	10
川根本町	0
静岡県西部	7
静岡県東部	3
山梨県・長野県	0
関東地方	5
東海地方	3
近畿地方	0
その他	4
合計	425

④ 同行者の人数（回答者本人を含む）

- 「4人」の割合が最も高く、「2人」「3人」「4人」で7割以上を占める構成となった。
- 吉田町、県外の居住者は、他地域と比べて「1人」の割合が高い。

同行者の人数(居住地別)

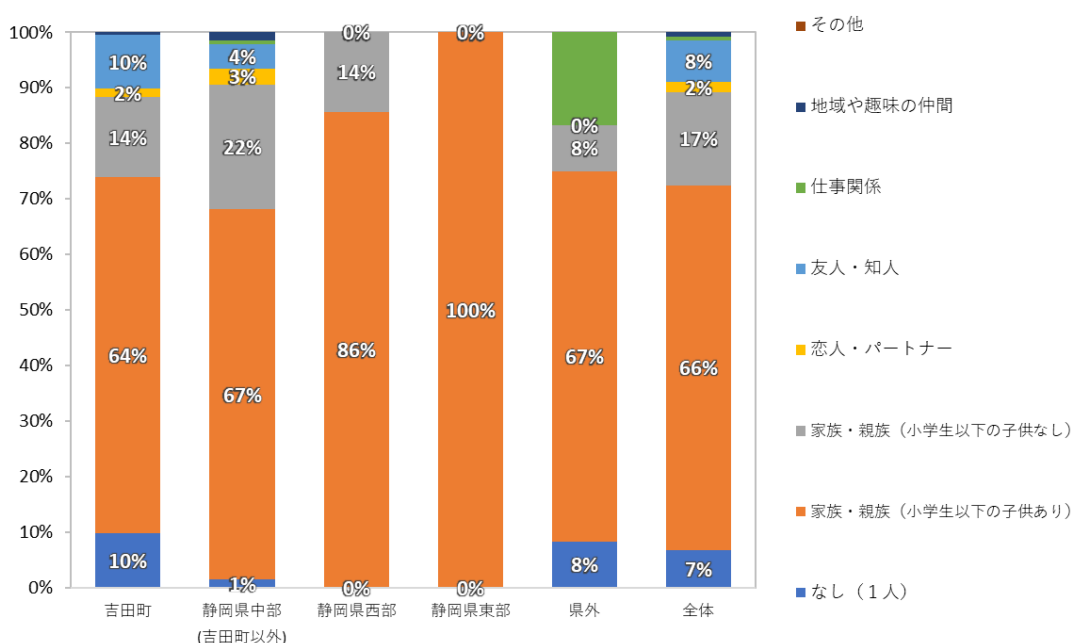


	吉田町	静岡県中部 (吉田町以外)	静岡県西部	静岡県東部	県外	全体
1人	31	4	0	0	2	37
2人	59	28	1	0	2	90
3人	68	31	0	3	1	103
4人	53	48	3	0	7	111
5人	31	10	1	0	0	42
6人	15	9	2	0	0	26
7人	3	2	0	0	0	5
8人	2	3	0	0	0	5
9人	2	0	0	0	0	2
10人	0	0	0	0	0	0
11人以上	1	3	0	0	0	4
合計	265	138	7	3	12	425

⑤ 主な同行者

- 「家族・親族（小学生以下の子供あり）」との来訪が3分の2以上を占め、次いで「家族・親族（小学生以下の子供なし）」が17%、「友人・知人」が8%と割合が高い。
- 吉田町や静岡県中部など近隣からの来場者は、「友人・知人」の割合が他地域と比較して高い。

主な同行者(居住地別)



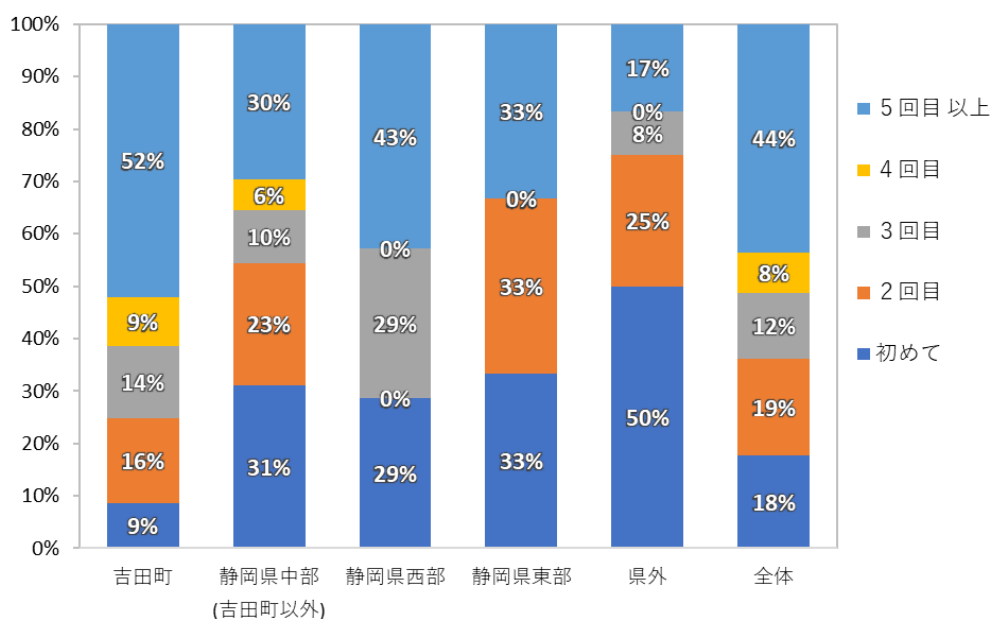
	吉田町	静岡県中部 (吉田町以外)	静岡県西部	静岡県東部	県外	全体
なし(1人)	26	2	0	0	1	29
家族・親族(小学生以下の子供あり)	170	92	6	3	8	279
家族・親族(小学生以下の子供なし)	38	31	1	0	1	71
恋人・パートナー	4	4	0	0	0	8
友人・知人	26	6	0	0	0	32
仕事関係	0	1	0	0	2	3
地域や趣味の仲間	1	2	0	0	0	3
その他	0	0	0	0	0	0
合計	265	138	7	3	12	425

(2) 小山城まつりに関すること

① 小山城まつりへの来訪回数

- 「5回目以上」が44%で最も多く、次いで「2回目」が19%を占めた。
- 吉田町の居住者では、5割以上が「5回目以上」であった。
- 県内（吉田町を除く）の居住者では、約3割が「初めて」の参加であった。
- 県外の居住者では、「初めて」の割合が50%と高い結果となった。

来訪回数(居住地別)



	吉田町	静岡県中部 (吉田町以外)	静岡県西部	静岡県東部	県外	全体
初めて	23	43	2	1	6	75
2回目	43	32	0	1	3	79
3回目	36	14	2	0	1	53
4回目	25	8	0	0	0	33
5回目以上	138	41	3	1	2	185
合計	265	138	7	3	12	425

② 小山城まつりを訪れるきっかけとなった情報源（複数回答可）

- 「広報よしだ」が46%と最も高く、次いで「ポスター・チラシ」と「吉田町ホームページ」が27%となった。
- 吉田町の居住者には、「広報よしだ」が最も効果を発揮した。
- 静岡県中部の居住者には、「SNS（行政や観光協会等の投稿）」や「地域情報誌」「県中部イベント誌GOTO」も一定の効果を発揮した。
- 静岡県東部、県外、の居住者は、「家族や友人・知人の口コミ」が高い結果となった。

	吉田町	静岡県中部 (吉田町以外)	静岡県西部	静岡県東部	県外	全体
ポスター・チラシ	31%	25%	0%	0%	8%	27%
広報よしだ	68%	8%	14%	0%	25%	46%
吉田町ホームページ	15%	12%	0%	0%	0%	13%
家族や友人・知人の口コミ	13%	48%	43%	100%	50%	27%
テレビ	1%	3%	0%	0%	0%	2%
ラジオ	0%	1%	0%	0%	0%	0%
新聞	1%	2%	0%	0%	0%	1%
地域情報誌	1%	4%	0%	0%	0%	2%
SNS（行政や観光協会等の投稿）	6%	7%	14%	0%	0%	6%
SNS（友人・知人の投稿）	2%	3%	0%	0%	0%	2%
県中部イベント誌「GOTO」	1%	3%	14%	0%	0%	2%
特になし	2%	5%	29%	0%	17%	4%

	吉田町	静岡県中部 (吉田町以外)	静岡県西部	静岡県東部	県外	全体
ポスター・チラシ	81	34	0	0	1	116
広報よしだ	180	11	1	0	3	195
吉田町ホームページ	40	16	0	0	0	56
家族や友人・知人の口コミ	35	66	3	3	6	113
テレビ	3	4	0	0	0	7
ラジオ	1	1	0	0	0	2
新聞	3	3	0	0	0	6
地域情報誌	2	6	0	0	0	8
SNS（行政や観光協会等の投稿）	15	9	1	0	0	25
SNS（友人・知人の投稿）	4	4	0	0	0	8
県中部イベント誌「GOTO」	3	4	1	0	0	8
特になし	6	7	2	0	2	17

③ 小山城まつりの目当て（複数回答可）

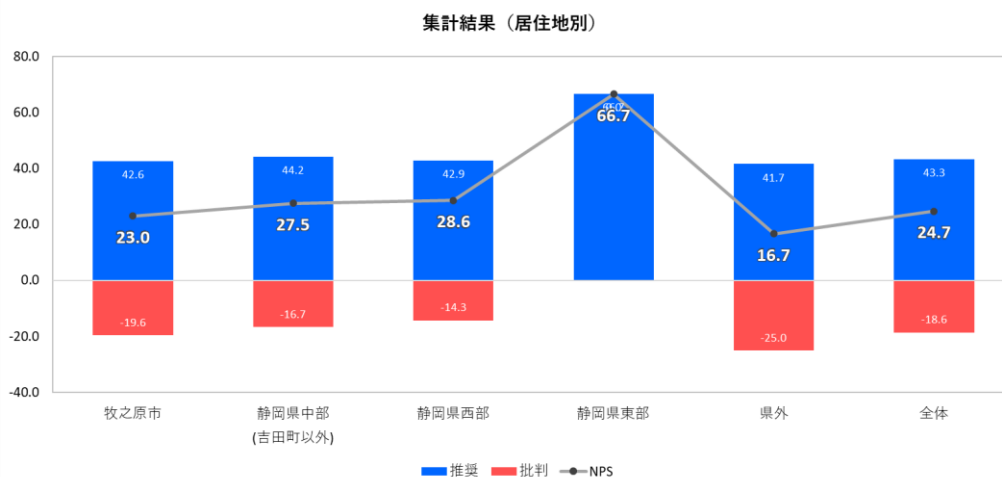
- 「お楽しみ抽選会」が53%と最も高く、次いで「ブース出展（特産品バザール等）」が44%、「子ども向けスタンプラリー」が34%となった。
- 吉田町の居住者は、「お楽しみ抽選会」（町内在住者対象）の割合が特に高い。
- 県外、静岡県東部の居住者は、「展望台小山城無料開放」の割合が比較的高い。

	吉田町	静岡県中部 (吉田町以外)	静岡県西部	静岡県東部	県外	全体
お楽しみ抽選会	69%	24%	43%	67%	33%	53%
子ども向けスタンプラリー	34%	30%	43%	100%	42%	34%
ブース出展（特産品バザール等）	36%	57%	57%	33%	50%	44%
ステージイベント	21%	16%	0%	67%	8%	19%
展望台小山城無料開放	12%	14%	14%	33%	25%	13%
特になし	8%	12%	14%	0%	8%	9%

	吉田町	静岡県中部 (吉田町以外)	静岡県西部	静岡県東部	県外	全体
お楽しみ抽選会	184	33	3	2	4	226
子ども向けスタンプラリー	91	42	3	3	5	144
ブース出展（特産品バザール等）	95	79	4	1	6	185
ステージイベント	55	22	0	2	1	80
展望台小山城無料開放	32	20	1	1	3	57
特になし	21	17	1	0	1	40

④ 小山城まつりの親しい知人への推奨度

- 推奨者（9～10点）の割合から批判者（0～6点）の割合を差し引いたNPS（Net Promoter Score）は24.7となった。
- 静岡県東部が66.7と高い一方、県外が16.7と低い結果となった。

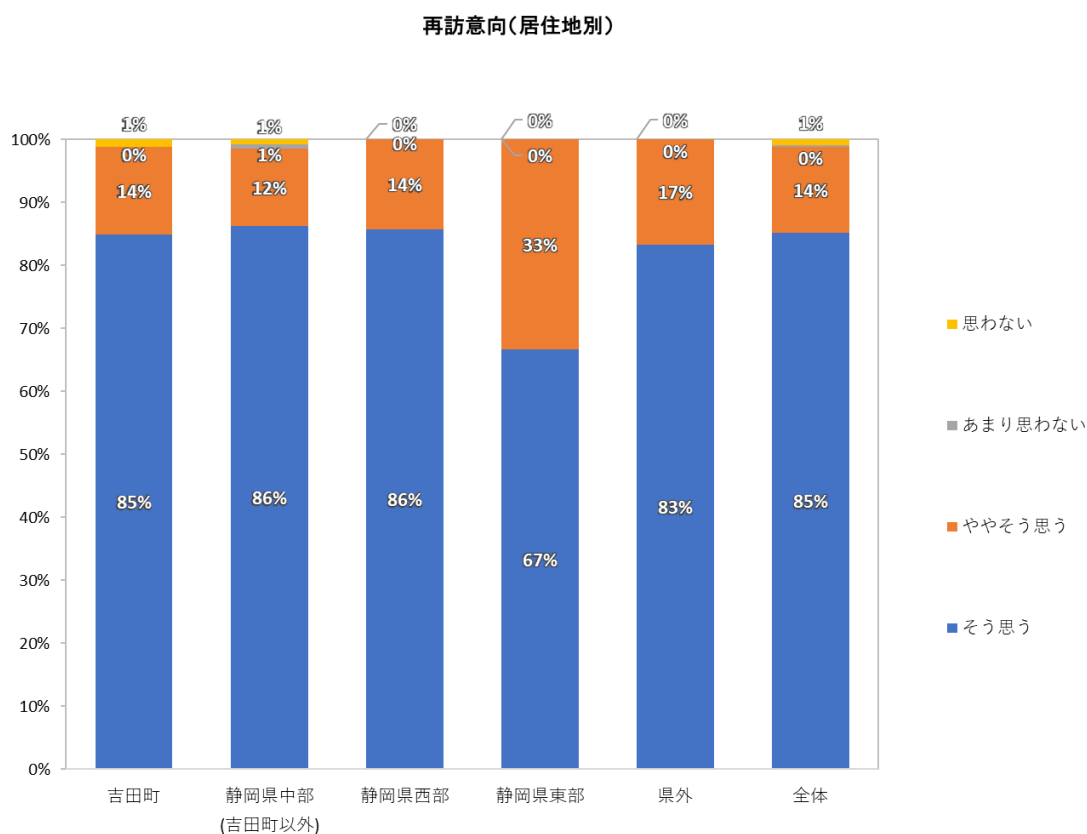


	吉田町	静岡県中部 (吉田町以外)	静岡県西部	静岡県東部	県外	全体
0点	1%	0%	0%	0%	0%	0%
1点	2%	0%	0%	0%	0%	1%
2点	0%	1%	0%	0%	0%	0%
3点	2%	1%	0%	0%	0%	1%
4点	0%	1%	0%	0%	0%	1%
5点	10%	6%	14%	0%	17%	9%
6点	5%	8%	0%	0%	8%	6%
7点	13%	9%	14%	33%	25%	12%
8点	25%	30%	29%	0%	8%	26%
9点	8%	8%	14%	0%	0%	8%
10点	35%	36%	29%	67%	42%	36%

	吉田町	静岡県中部 (吉田町以外)	静岡県西部	静岡県東部	県外	全体
0点	2	0	0	0	0	2
1点	4	0	0	0	0	4
2点	1	1	0	0	0	2
3点	4	1	0	0	0	5
4点	1	2	0	0	0	3
5点	27	8	1	0	2	38
6点	13	11	0	0	1	25
7点	35	12	1	1	3	52
8点	65	42	2	0	1	110
9点	21	11	1	0	0	33
10点	92	50	2	2	5	151
合計	265	138	7	3	12	425

⑤ 小山城まつりへの再訪意向

- 「そう思う」が85%、「ややそう思う」が14%で約99%が再訪に前向きな回答となった。
- 静岡県東部の居住者では、「そう思う」の割合が全体平均よりも▲18ポイント低い。

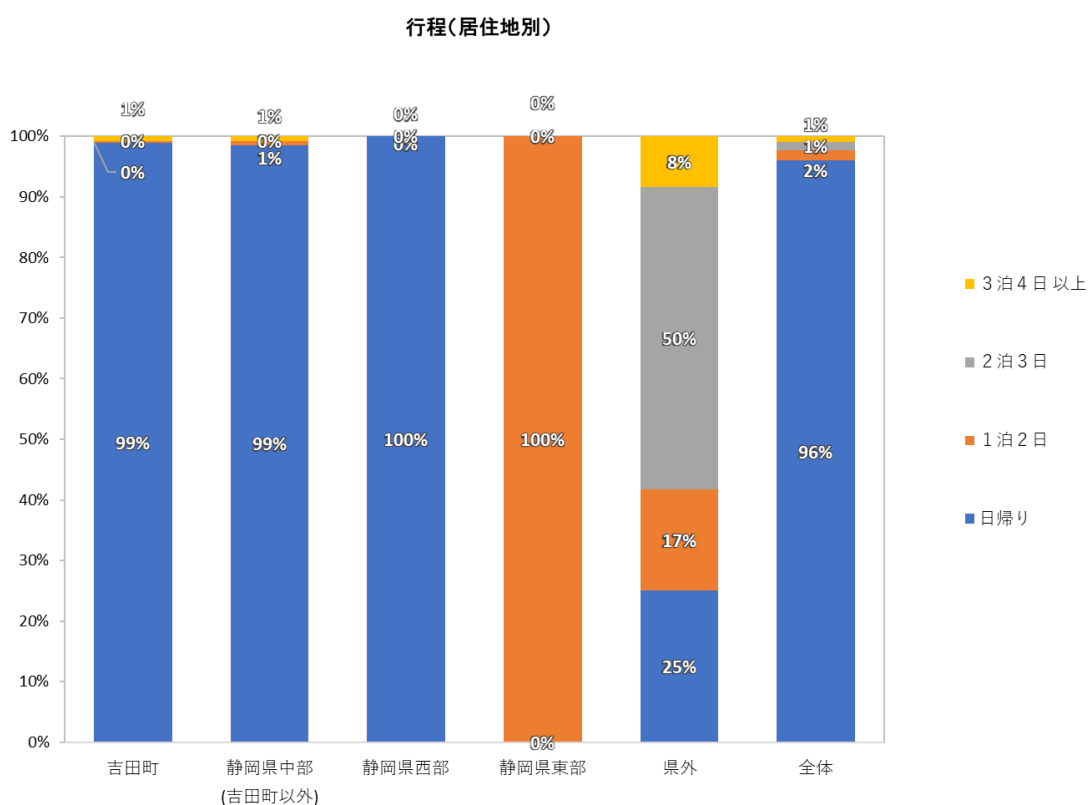


	吉田町	静岡県中部 (吉田町以外)	静岡県西部	静岡県東部	県外	全体
そう思う	225	119	6	2	10	362
ややそう思う	37	17	1	1	2	58
あまり思わない	0	1	0	0	0	1
思わない	3	1	0	0	0	4
合計	265	138	7	3	12	425

(3) 今回のお出かけ全体に関すること

① 行程

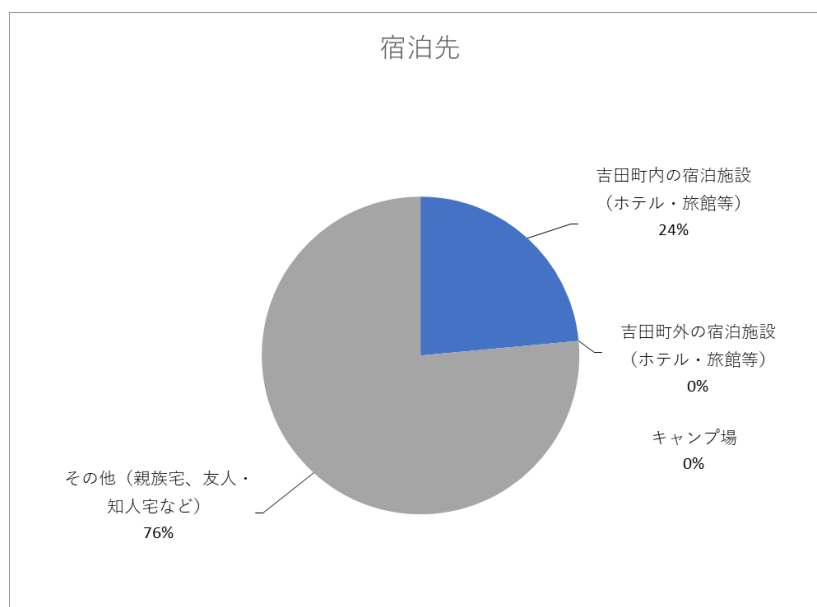
- 「日帰り」の割合が96%となった。
- **静岡県東部**の居住者では、「1泊2日」が100%を占めた。
- **県外**の居住者では、「1泊2日」が17%、「2泊3日」が50%となるなど、宿泊での来訪が約7割以上を占めた。



	吉田町	静岡県中部 (吉田町以外)	静岡県西部	静岡県東部	県外	全体
日帰り	262	136	7	0	3	408
1泊2日	1	1	0	3	2	7
2泊3日	0	0	0	0	6	6
3泊4日以上	2	1	0	0	1	4
合計	265	138	7	3	12	425

② 宿泊先（前問で“宿泊”と回答した方のみ）

- ▶ 宿泊を伴う来場者のうち、「その他（親族宅、友人・知人宅など）」を利用した割合が76%を占め、「吉田町内」の宿泊施設（ホテル、旅館等）を利用したのは24%に留まった。



	吉田町	静岡県中部 (吉田町以外)	静岡県西部	静岡県東部	県外	全体
吉田町内の宿泊施設（ホテル・旅館等）	2	0	0	0	2	4
吉田町外の宿泊施設（ホテル・旅館等）	0	0	0	0	0	0
その他（親族宅、友人・知人宅など）	1	2	0	3	7	13
キャンプ場	0	0	0	0	0	0
合計	3	2	0	3	9	17

【吉田町内の宿泊施設の利用状況】

小山城まつりの来場者のうち、宿泊した方は4%で、そのうち吉田町内の宿泊施設（ホテル、旅館等）を利用したのは1%となった。

	県内	県外	全体		県内	県外	全体
日帰り	95%	1%	96%	日帰り	405	3	408
宿泊（町内宿泊施設の利用なし）	1%	2%	3%	宿泊（町内宿泊施設の利用なし）	6	7	13
宿泊（町内宿泊施設の利用あり）	0%	0%	1%	宿泊（町内宿泊施設の利用あり）	2	2	4
合計	97%	3%	100%	合計	413	12	425

③ 利用施設（複数回答可）

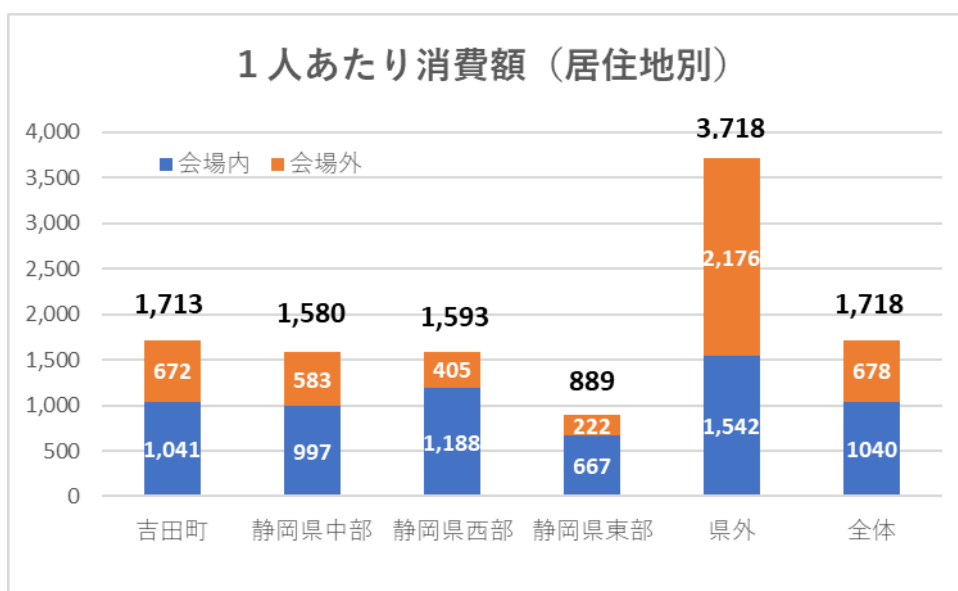
- 「会場周辺の飲食店や土産店」が42%と最も高く、次いで、「県営吉田公園」が14%、会場に隣接する「しらすのまどぐち」が13%となった。なお、「利用していない（する予定はない）」は35%となった。
- **静岡県東部**と**県外**の居住者において、「会場周辺の飲食店や土産店」の割合が全体平均と比較して高くなっている。

	吉田町	静岡県中部 (吉田町以外)	静岡県西部	静岡県東部	県外	全体
会場周辺の飲食店や土産店（会場内の屋台等を除く）	40%	44%	29%	67%	58%	42%
しらすのまどぐち	15%	9%	14%	0%	8%	13%
県営吉田公園	12%	17%	43%	0%	8%	14%
静岡うなぎ漁業協同組合直売所	3%	4%	0%	0%	0%	3%
松浦食品㈱	6%	8%	14%	0%	0%	6%
北オアシスパーク	15%	7%	0%	0%	0%	11%
利用していない（する予定はない）	35%	36%	14%	33%	33%	35%

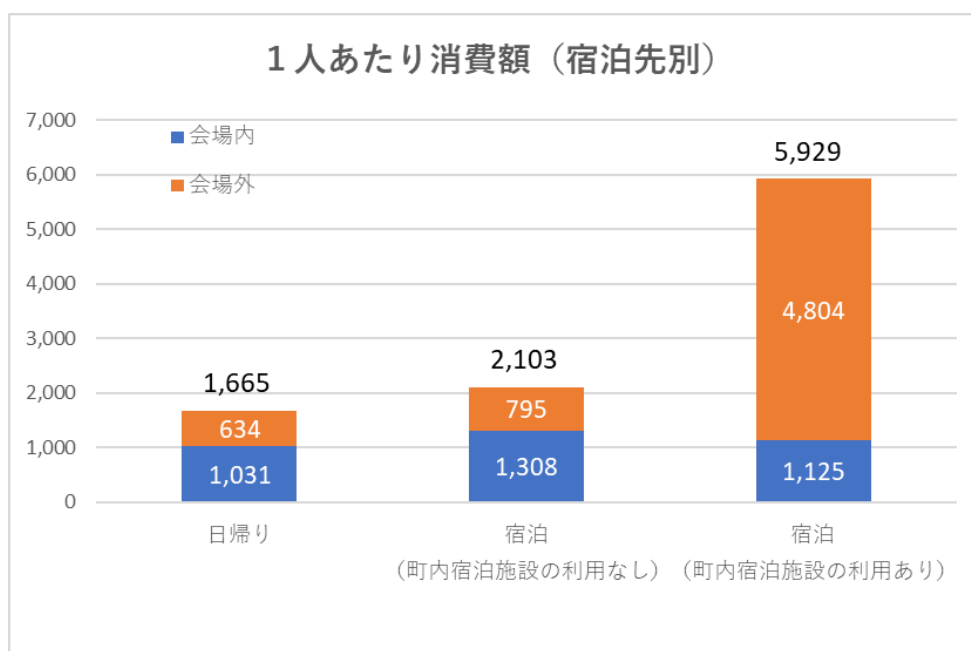
	吉田町	静岡県中部 (吉田町以外)	静岡県西部	静岡県東部	県外	全体
会場周辺の飲食店や土産店（会場内の屋台等を除く）	106	61	2	2	7	178
しらすのまどぐち	40	12	1	0	1	54
県営吉田公園	33	23	3	0	1	60
静岡うなぎ漁業協同組合直売所	9	5	0	0	0	14
松浦食品㈱	15	11	1	0	0	27
北オアシスパーク	39	9	0	0	0	48
利用していない（する予定はない）	93	49	1	1	4	148

④ 1人あたり消費額

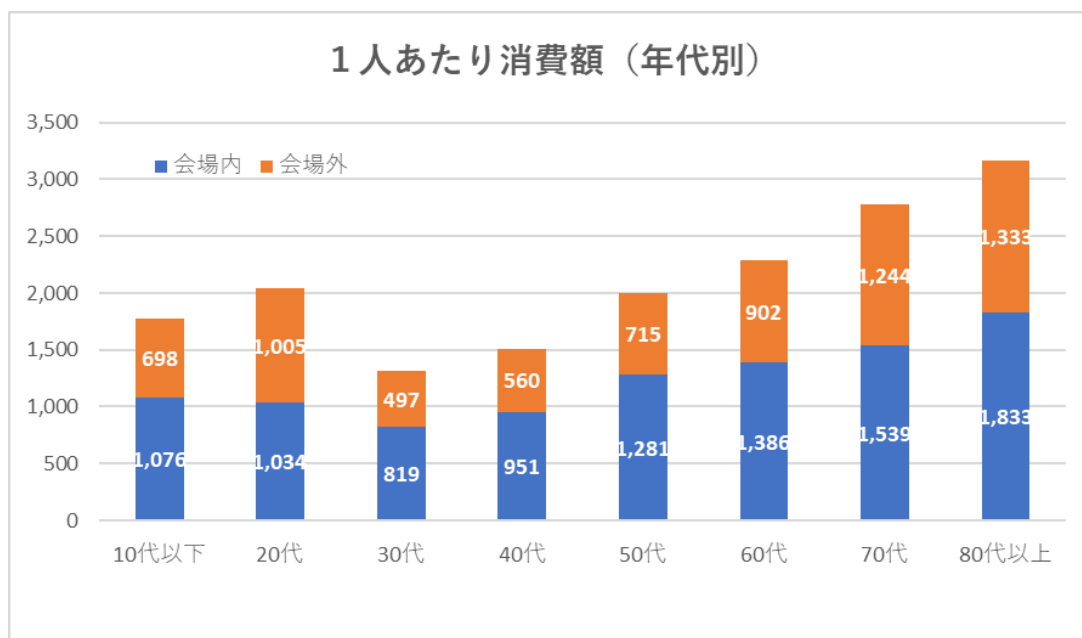
- 1人あたり消費額は、会場内が1,040円、会場外が678円、合計が1,718円となった。
- 居住地別では、静岡県東部が、合計1,000円未満と全体平均より低い結果となった。県外は、会場内1,542円、会場外2,176円でそれぞれ最も消費が多い。



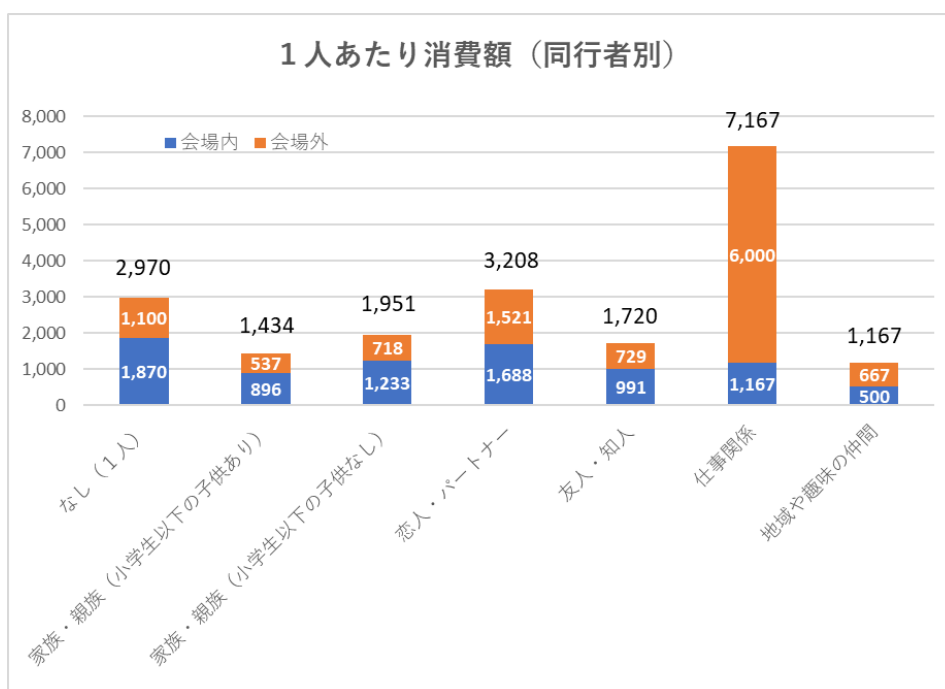
- 行程別では、宿泊の場合が日帰りに比べて消費額が高く、特に吉田町内の宿泊施設を利用した場合に5,929円と高い。



- 年代別では、80代以上が最も消費が多かった。30代から80代以上までは年齢に比例して消費額が高くなったが、10代以下と20代は、30代・40代よりも消費額が高かった。



- 同行者別では、仕事関係が7,167円と最も消費が多く、次いで恋人・パートナーが多い。地域や趣味の仲間は1,116円と最も消費が少なく、次いで家族・親族（小学生以下の子供あり）の消費が少ない。



【小山城まつりに伴う町内消費額】

- 主催者発表の来場者数をもとに来場者の町内消費額を推計したところ、会場内での消費が約 730 万円、会場外での消費が約 480 万円、合計で約 1,200 万円となった。
- 会場内での消費額、会場外での消費額ともに、約 9 割を県内からの日帰り客が占めた。

一人あたり消費額（会場内）

		全体人数 A	割合 B	人数 C=A×B	単価 D	計 E=C×D
日帰り	県内	7,000	95.3%	6,670	1,022	6,815,979
	県外		0.7%	50	2,250	111,439
宿泊（町内宿泊施設の利用なし）	県内		1.4%	99	1,375	136,203
	県外		1.7%	116	1,250	144,458
宿泊（町内宿泊施設の利用あり）	県内		0.5%	33	750	24,764
	県外		0.5%	33	1,500	49,528
合計						7,282,370

一人あたり消費額（会場外）

		全体人数 A	割合 B	人数 C=A×B	単価 D	計 E=C×D
日帰り	県内	7,000	95.3%	6,670	636	4,239,420
	県外		0.7%	50	400	19,811
宿泊（町内宿泊施設の利用なし）	県内		1.4%	99	486	48,153
	県外		1.7%	116	1,060	122,445
宿泊（町内宿泊施設の利用あり）	県内		0.5%	33	857	28,302
	県外		0.5%	33	8,750	288,915
合計						4,747,045

一人あたり消費額（合計）

		全体人数 A	割合 B	人数 C=A×B	単価 D	計 E=C×D
日帰り	県内	7,000	95.3%	6,670	1,658	11,055,398
	県外		0.7%	50	2,650	131,250
宿泊（町内宿泊施設の利用なし）	県内		1.4%	99	1,861	184,355
	県外		1.7%	116	2,310	266,903
宿泊（町内宿泊施設の利用あり）	県内		0.5%	33	1,607	53,066
	県外		0.5%	33	10,250	338,443
合計						12,029,416

⑤ 今回利用した交通手段（複数回答可）

- 「自家用車」が73%で最も多く、高い割合を占めた。
- 県外の居住者については、「レンタカー」「J R新幹線」の回答が2件、「飛行機（静岡空港）」の回答が1件あった。

	吉田町	静岡県中部 (吉田町以外)	静岡県西部	静岡県東部	県外	全体
自家用車	63%	93%	100%	100%	67%	73%
レンタカー	1%	1%	0%	0%	17%	1%
タクシー	0%	1%	0%	0%	0%	0%
無料シャトルバス	9%	5%	14%	0%	0%	8%
高速バス	0%	0%	0%	0%	8%	0%
貸切バス	0%	0%	0%	0%	0%	0%
路線バス	0%	0%	0%	0%	0%	0%
大井川鐵道	0%	1%	0%	0%	0%	0%
J R在来線	0%	0%	0%	0%	8%	0%
J R新幹線	0%	0%	0%	0%	17%	0%
飛行機（静岡空港）	0%	0%	0%	0%	8%	0%
飛行機（静岡空港以外）	0%	0%	0%	0%	0%	0%
オートバイ	0%	0%	0%	0%	0%	0%
自転車（レンタサイクル等を含む）	9%	1%	0%	0%	0%	6%
徒歩のみ	22%	2%	0%	0%	0%	15%

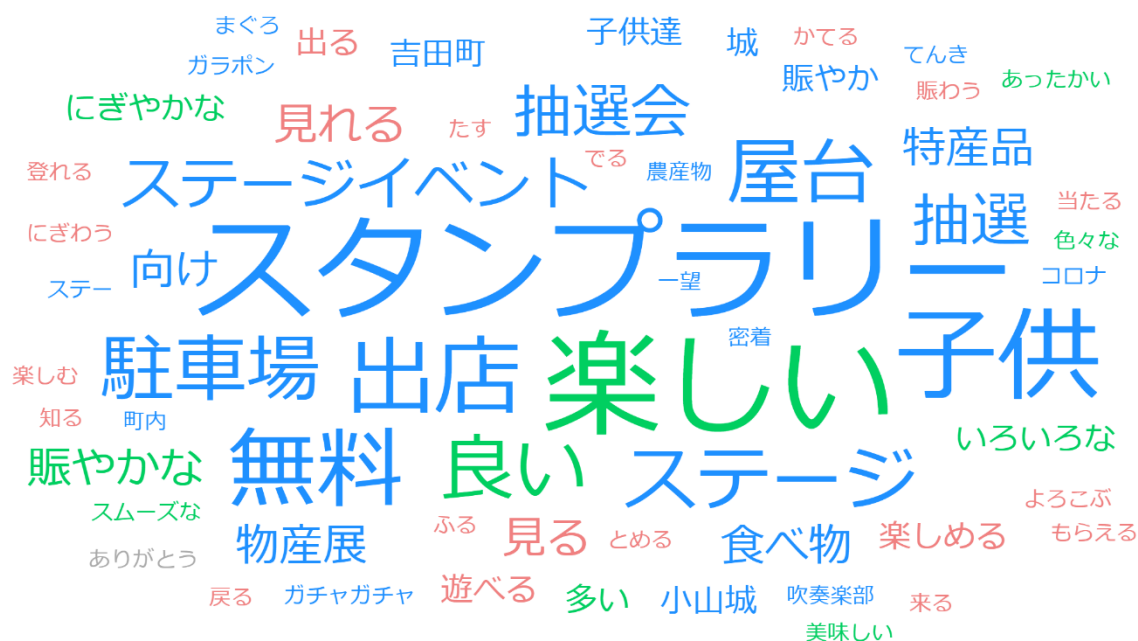
	吉田町	静岡県中部 (吉田町以外)	静岡県西部	静岡県東部	県外	全体
自家用車	166	128	7	3	8	312
レンタカー	3	1	0	0	2	6
タクシー	0	2	0	0	0	2
無料シャトルバス	25	7	1	0	0	33
高速バス	0	0	0	0	1	1
貸切バス	1	0	0	0	0	1
路線バス	1	0	0	0	0	1
大井川鐵道	0	1	0	0	0	1
J R在来線	0	0	0	0	1	1
J R新幹線	0	0	0	0	2	2
飛行機（静岡空港）	0	0	0	0	1	1
飛行機（静岡空港以外）	0	0	0	0	0	0
オートバイ	0	0	0	0	0	0
自転車（レンタサイクル等を含む）	23	2	0	0	0	25
徒歩のみ	59	3	0	0	0	62

(4) 小山城まつりへの意見感想

① 特に良かったこと

- 子供・子ども (12件) … 子供がよろこんでいた
子供向けの企画があった
子供が楽しめるイベント
- スタンプラリー (9件) … スタンプラリーがおもしろかった、楽しかった
スタンプラリーを子供が楽しめた
- 屋台・出店 (12件) … いろんな出店あってよかった
たくさん出店していて盛り上がってる
良心的な値段だった
- その他 … お城が見れた、ステージ、抽選
賑わっていた、活気があった ほか

【ワードクラウド図】 ※青字…名詞、赤字…動詞、緑字…形容詞



出典：ユーザーローカル AI テキストマイニングによる分析

(<https://textmining.userlocal.jp/>)

(5) 推奨度と主な設問の相関関係

「2-4. 小山城まつりを親しい友人や同僚に薦める可能性は 10 点満点中の何点ですか」の設問について、NPS の算出方法に準じて、回答者を「批判者（0～6 点）」「中立（7～8 点）」「推奨者（9～10 点）」に整理し、他の設問の回答内容を比較した。ここでは、推奨度と相関関係が見られる設問について分析し、イベント来場者の推奨度（満足度）の向上の必要性を確認する。

① 推奨度 × 居住地

- 吉田町の居住者、静岡県中部（吉田町以外）の居住者、それ以外の居住者の順に、吉田町から離れた地域に居住しているほど、推奨度が高くなる傾向が見られた。

	NPS	
吉田町		23.0
静岡県中部（吉田町以外）		24.6
それ以外		27.3
全体		24.7

② 推奨度 × イベントの目当て

- イベントの目当てについて「特になし」と回答した方は推奨度が低い。
- 「展望台小山城無料開放」を目当てにしていた方は推奨度が高い。

	NPS	
お楽しみ抽選会		28.8
子ども向けスタンプラリー		36.1
ブース出展（特産品バザール等）		34.1
ステージイベント		33.8
展望台小山城無料開放		43.9
特になし		2.5

③ 推奨度 × 交通手段

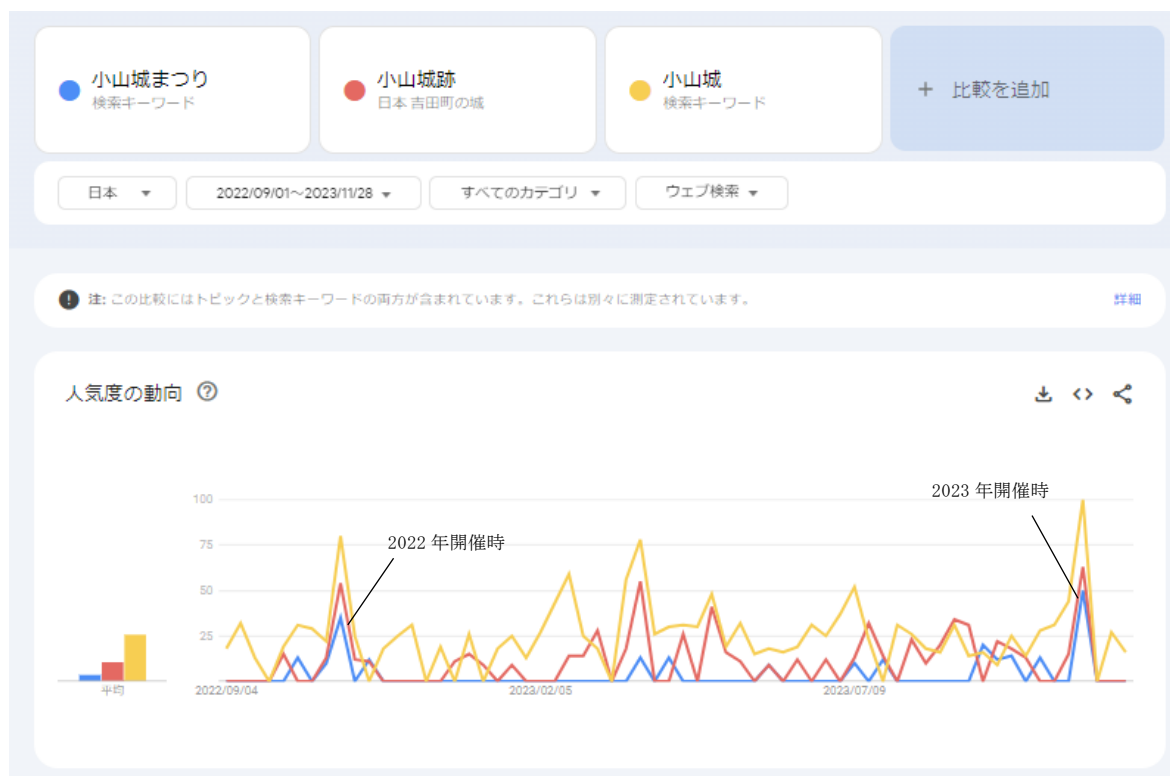
- 「無料シャトルバス」を利用した人は、推奨度が特に低い結果となった。また、自家用車も無料シャトルバスも利用していない人は、利用した人と比較して推奨度が高い結果となった。

	NPS	
自家用車		24.0
無料シャトルバス		6.1
自家用車・無料シャトルバス利用なし		31.0

3. 小山城まつりに関する検索等

(1) インターネット (Google トレンド)

- 2023 (令和 5) 年 11 月に開催された第 37 回 小山城まつりでは、開催時期に合わせて昨年を上回る関心が寄せられた可能性がある。
- 開催時期に合わせて「小山城」「小山城跡」の検索も増えている。



出典：Google トレンドを用いて当財団調べ

(期間：2022 年 9 月 1 日～2023 年 11 月 28 日)

※折れ線グラフは最高値を 100 とした検索総数の相対値をグラフにしたもの

4. 次回のイベントに向けて

アンケート調査の結果等を踏まえて、次回に向けた改善事項を検討した。具体的な実施方法や実現可能性の精査は必要だが、可能なものから対応していくことが期待される。

(来場者の満足度向上)

- 駐車場拡大の検討
- 抽選会やプレミアム商品券の購入等、行列が予想される企画の混雑緩和
- ゴミ箱や日陰の休憩スペースなどの設置

(消費額の拡大)

- ロコミ拡大による来場者数の増加
- 同行者を連れて来るよう工夫することによる来場者数の増加
- マルシェ内での吉田町の特産品等の販売強化
- マス層である自家用車利用者を意識した販売商品の選定
(クラフトビールを持ち帰れるようビン入り商品を販売する等)
- 小山城まつり来場者の周辺施設の利用増による消費額の向上

第37回 小山城まつり
来場者アンケート調査等
報告書

2023（令和5）年12月

公益財団法人するが企画観光局
（地域連携DMO）

〒420-0837 静岡市葵区日出町1-2 TOKAI 日出町ビル9階

TEL 054-204-6677（調査戦略室）

FAX 054-205-3639

MAIL info@suruga-mtb.or.jp