

# 星空列車 '24-'25

## イベント来場者調査 報告書

2025年（令和7年）4月  
公益財団法人するが企画観光局



# 目次

---

## 1. 調査の概要

- (1) イベントの概要
- (2) 調査対象
- (3) 調査事項
- (4) 調査方法

## 2. 調査結果のサマリー

## 3. 調査結果

- (1) 回答者の属性
  - ①性別・年代
  - ②居住地
  - ③同行者
- (2) イベントに関すること
  - ①乗車回数
  - ②きっかけとなった情報源
  - ③満足度、再訪意向
  - ④満足／不満の理由
  - ⑤魅力向上に向けた意見
- (3) おでかけに関すること
  - ①行程・宿泊先・利用施設
  - ②交通手段
  - ③町内消費額

# 1. 調査の概要

## (1) イベントの概要

名称 星空列車

内容 日本で2番目に星空が綺麗に見える町、「川根本町」の山々に抱かれ、湖の上に静かにたたずむ神秘的な「奥大井湖上駅」。周囲には民家の灯りもなく、きらめく星々が澄んだ夜空を飾る夜の湖上駅へ、特別な列車が走ります。2024年10月19日から2025年3月2日までの土日祝日を中心に、「井川線 星空列車」を運転します。

出典： 星空列車公式ホームページ

開催日 2024年10月19日～2025年3月2日の土日祝日（43日間）

会場 千頭駅出発 → 奥大井湖上駅(約1時間滞在) → 千頭駅到着  
17:20 18:25－19:31 20:31

参加者数 最大予約可能人数：6,450人

# 1. 調査の概要

## (2) 調査対象

星空列車の乗客      サンプルサイズ：459人

## (3) 調査事項

- ・基本属性（性別、年代、居住地など）
- ・イベントに関すること（満足度、知ったきっかけなど）
- ・お出かけに関すること（交通手段、宿泊、消費額など）

## (4) 調査方法

調査チラシを、注意事項の説明書が入ったクリアファイルに同封し乗車時に配布した。  
回答者は自身のスマートフォンから  
二次元コードを読み取りWEBフォームから回答した。

調査チラシ▶  
(6,500部・A4)

星空列車

WEBアンケートにご協力ください

星空列車に対する満足度や、今回のお出かけの内容等についてお答えください。

星空列車オリジナル茶箱を  
抽選で5名様にプレゼント！

※茶箱はイメージです

星空列車オリジナル茶箱  
縦16.5cm×横23cm×高さ12cm  
(南アルプスあぶとライン周辺地域観光協議会 提供)

回答はこちら▲

※当調査の抽選は抽選機を使用して行われます。  
※抽選機は南アルプスあぶとライン周辺地域観光協議会が提供します。

南アルプスあぶとライン周辺地域観光協議会  
(調査事務局：公益財団法人 ながさか観光局 054-204-6677)

## 2. 調査結果のサマリー

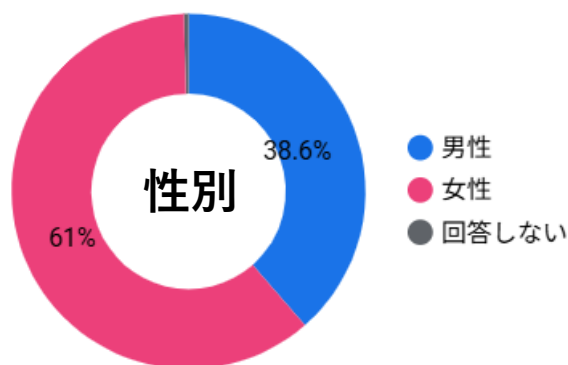
- ・ 昨年行った調査から回答者属性の傾向に大きな変化はなかったが、**満足度が向上**しており、高い評価を得られていることが確認できた。
- ・ 魅力向上に向けた意見では、「**車内販売と飲食の充実**」「アナウンス音量」「**星空の案内・説明**」「**寒さ対策**」「**事前の情報提供**」などが挙げられた。
- ・ 不満の理由は、昨年同様「**天候の影響**」などが挙げられた。
- ・ 満足の理由は、昨年同様、このイベントの主要要素である「**星空の美しさ**」を筆頭に「**車掌アナウンス**」、「**非日常感・レトロ感**」、「**地元の人や駅員のホスピタリティ**」などが挙げられ、**天候に左右されない要素も評価ポイント**となっている。
- ・ きっかけとなった情報源では、公式HPに次いで「**口コミ**」が多く、口コミで広がっていることが確認できた。
- ・ 一人あたり消費額は、日帰り客では平均約2,000円(星空列車運賃除く)と、**消費が促された**が、平時と比較すると**伸びしろがある**結果となった。  
町内宿泊施設を利用した宿泊客では昨年よりも**1,012円増加**し18,961円となった。

# 3. 調査結果

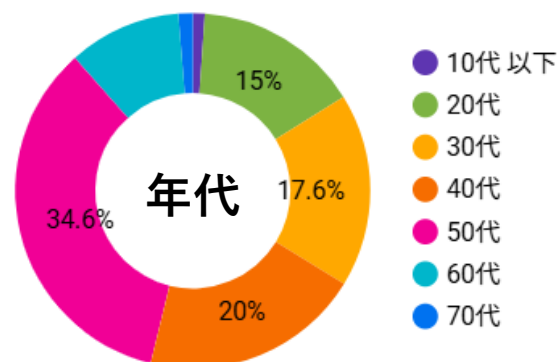
## (1) 回答者の属性

### 性別・年代

- ▶ 性別は、女性が約6割、男性が約4割の構成となった。
- ▶ 年代は、平時（来訪者調査）と比べて、若年層の割合が高く、高年層の割合は低い結果となった。
- ▶ 昨年と比較した構成比に大きな変化はみられなかった。



1-1. 性別 ▾	人数	割合	Δ
1. 男性	177	39%	-2% ↓
2. 女性	280	61%	2% ↑
3. 回答しない	2	0%	0% ↑



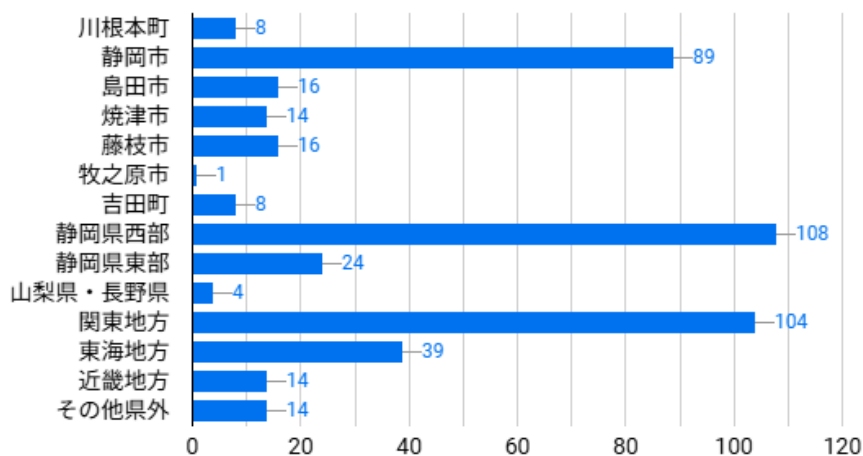
1-2. 年代 ▲	人数	割合	Δ
1. 10代以下	5	1%	-4% ↓
2. 20代	69	15%	-0% ↓
3. 30代	81	18%	3% ↑
4. 40代	92	20%	-0% ↓
5. 50代	159	35%	3% ↑
6. 60代	47	10%	-3% ↓
7. 70代	6	1%	1% ↑

## 2. 調査の結果

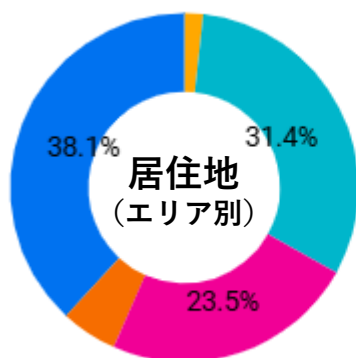
### (1) 回答者の属性

#### 居住地

- ▶ 居住地は、昨年同様、県内客6割、県外客4割となり、県外の中では「関東地方」の割合が高かった。
- ▶ 昨年から「静岡県西部」の割合が6ポイント増加した。



居住地	人数	割合	Δ
1. 川根本町	8	2%	0% ↑
2. 静岡市	89	19%	-0% ↓
3. 島田市	16	3%	0% ↑
4. 焼津市	14	3%	-4% ↓
5. 藤枝市	16	3%	-1% ↓
6. 牧之原市	1	0%	-1% ↓
7. 吉田町	8	2%	0% ↑
8. 静岡県西部	108	24%	6% ↑
9. 静岡県東部	24	5%	0% ↑
10. 山梨県・長野県	4	1%	1% ↑
11. 関東地方	104	23%	0% ↑
12. 東海地方	39	8%	-2% ↓
13. 近畿地方	14	3%	-0% ↓
14. その他県外	14	3%	-0% ↓



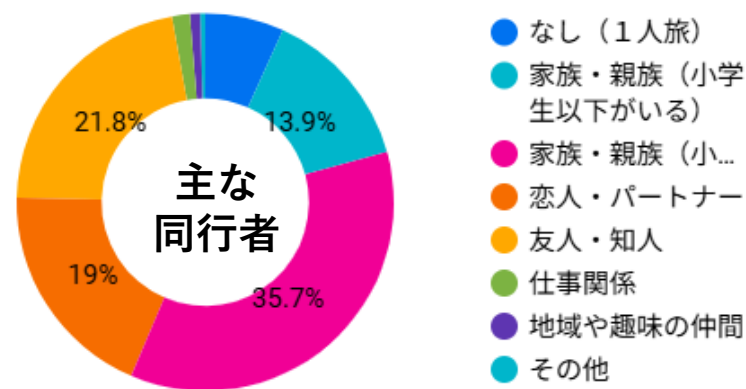
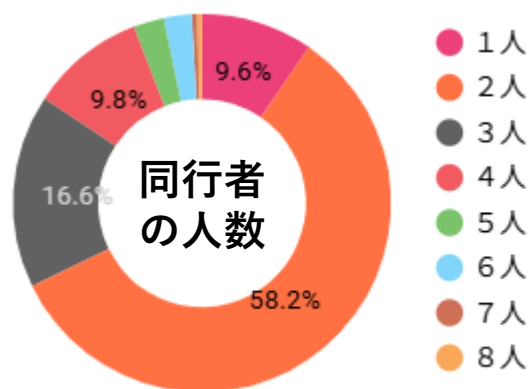
- 01 川根本町
- 02 静岡県中部
- 03 静岡県西部
- 04 静岡県東部
- 05 県外

## 2. 調査の結果

### (1) 回答者の属性

#### 同行者

- ▶ 同行者の人数は、昨年同様、「2人」が6割近くを占め、最も高かった。
- ▶ 主な同行者は、「家族・親族（小学生以下はいない）」38%で最も多く、次いで「友人・知人」「恋人・パートナー」が多かった。
- ▶ 昨年と比較した構成比に変化はみられなかった。



1-4. 同行...		人数	割合	Δ
1.	1人	44	10%	2% †
2.	2人	267	58%	1% †
3.	3人	76	17%	2% †
4.	4人	45	10%	-1% †
5.	5人	12	3%	-1% †
6.	6人	11	2%	2% †
7.	7人	2	0%	0% †
8.	8人	2	0%	-3% †

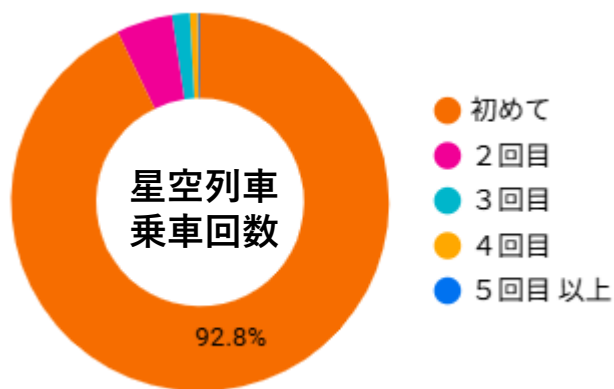
1-5. 主な同行者		人数	割合	Δ
1.	なし（1人旅）	31	7%	1% †
2.	家族・親族（小学生以下がいる）	64	14%	-1% †
3.	家族・親族（小学生以下はいない）	164	36%	3% †
4.	恋人・パートナー	87	19%	-2% †
5.	友人・知人	100	22%	2% †
6.	仕事関係	7	2%	-1% †
7.	地域や趣味の仲間	4	1%	-1% †
8.	その他	2	0%	-1% †

## 2. 調査の結果

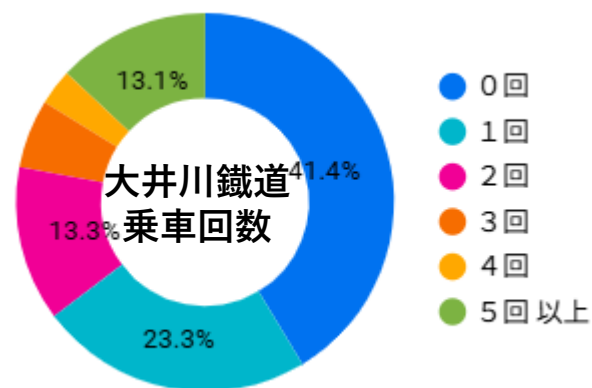
### (2) イベントに関すること

#### 乗車回数

- ▶ 星空列車の乗車回数は、「初めて」が93%を占め、「リピーター」は7%程度となった。
- ▶ 大井川鐵道の乗車回数は、「0回」が約4割を占め、新規客の獲得に一定の効果がみられる。
- ▶ 昨年と比較した構成比に変化はみられなかった。



星空列車乗車回数 ▲	人数	割合	Δ
1. 初めて	426	93%	0% †
2. 2回目	22	5%	-0% †
3. 3回目	7	2%	0% †
4. 4回目	3	1%	0% †
5. 5回目以上	1	0%	-1% †



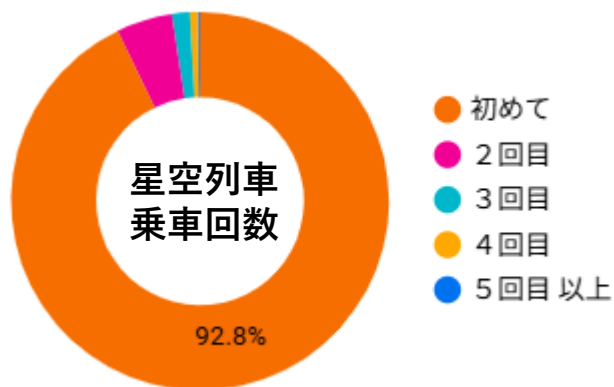
大井川鐵道乗車回数 ▲	人数	割合	Δ
1. 0回	190	41%	0% †
2. 1回	107	23%	2% †
3. 2回	61	13%	-0% †
4. 3回	27	6%	-3% †
5. 4回	14	3%	0% †
6. 5回以上	60	13%	0% †

## 2. 調査の結果

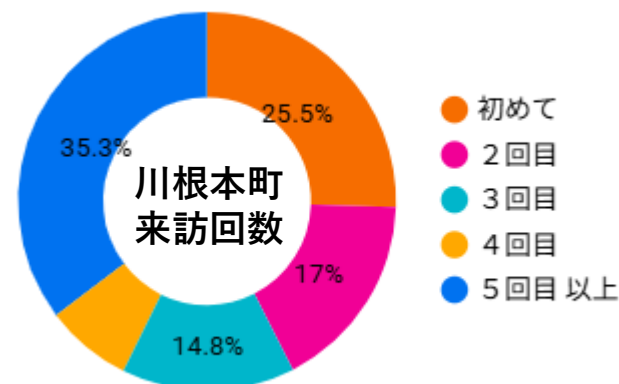
### (2) イベントに関すること

#### 川根本町来訪回数

- ▶ 川根本町への来訪回数は、「初めて」が3割近くと平時（来訪者調査）に比べて高く、川根本町への新規客の獲得に一定の効果があると思われる。
- ▶ また、川根本町へのリピーターに対しても、星空列車は「初めて」楽しむ新しいコンテンツであると思われる。
- ▶ 昨年と比較した構成比に変化はみられなかった。



星空列車乗車回数 ▲	人数	割合	Δ
1. 初めて	426	93%	0% ↑
2. 2回目	22	5%	-0% ↓
3. 3回目	7	2%	0% ↑
4. 4回目	3	1%	0% ↑
5. 5回目以上	1	0%	-1% ↓



川根本町来訪回数 ▲	人数	割合	Δ
1. 初めて	117	25%	-2% ↓
2. 2回目	78	17%	0% ↑
3. 3回目	68	15%	2% ↑
4. 4回目	34	7%	3% ↑
5. 5回目以上	162	35%	-2% ↓

## 2. 調査の結果

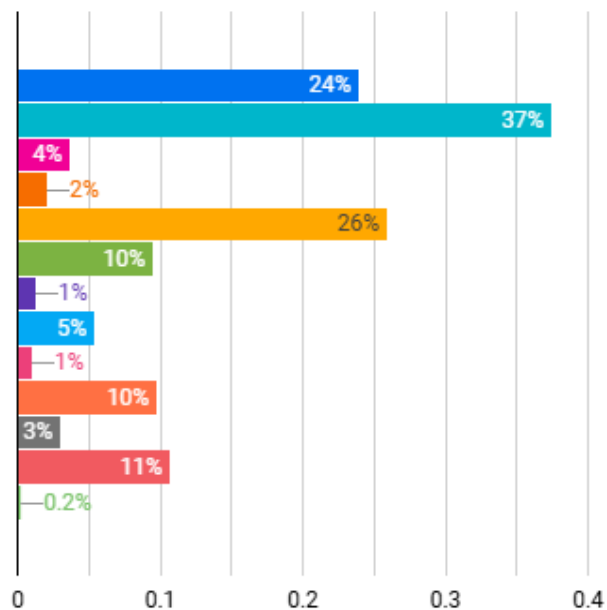
### (3) おでかけに関すること

#### 情報源

- ▶ きっかけとなった情報源は「大井川鐵道HP」が37%で最も多く、次いで「口コミ」26%、「ポスター・チラシ」24%と続いた。
- ▶ 昨年と比較しても傾向に大きな変化はないが、「テレビ」が8ポイント増加した。

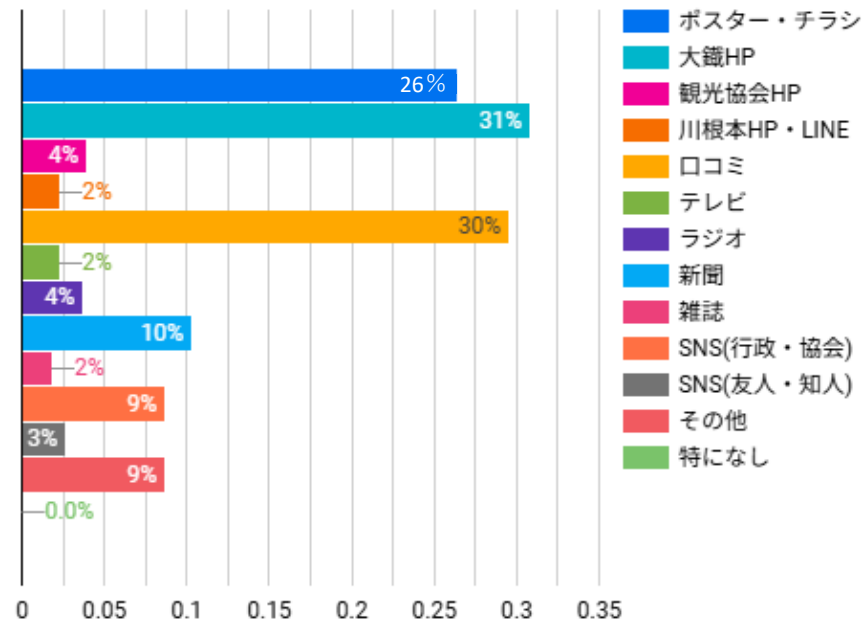
2024年度

「星空列車」に乗車するきっかけとなった情報源（複数選択）



2023年度

「星空列車」に乗車するきっかけとなった情報源（複数選択）

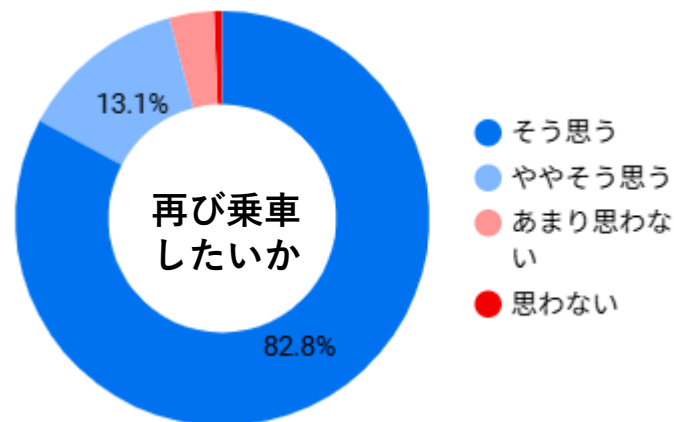
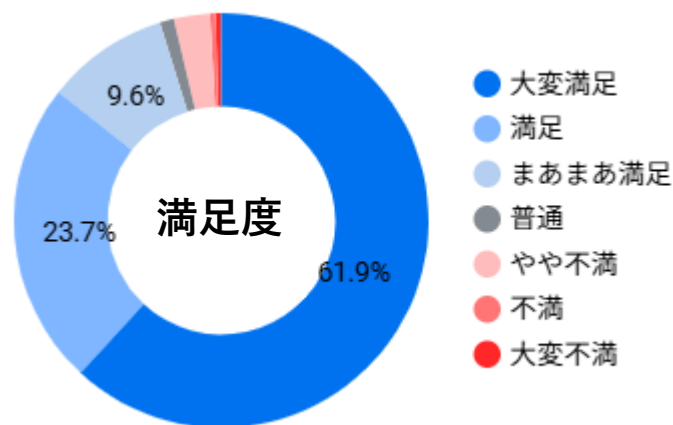


## 2. 調査の結果

### (2) イベントに関すること

#### 満足度/再訪意向

- ▶ 満足度は、「**大変満足**」が**62%**と昨年と比較して**13ポイント増加した**。
- ▶ 再訪意向は、「**そう思う**」が8割を超え、昨年と比較して**3ポイント増加した**。



満足度	人数	割合	Δ
1. 大変満足	284	62%	13% ↑
2. 満足	109	24%	-10% ↓
3. まあまあ満足	44	10%	-4% ↓
4. 普通	5	1%	-1% ↓
5. やや不満	13	3%	2% ↑
6. 不満	2	0%	0% ↑
7. 大変不満	2	0%	-0% ↓

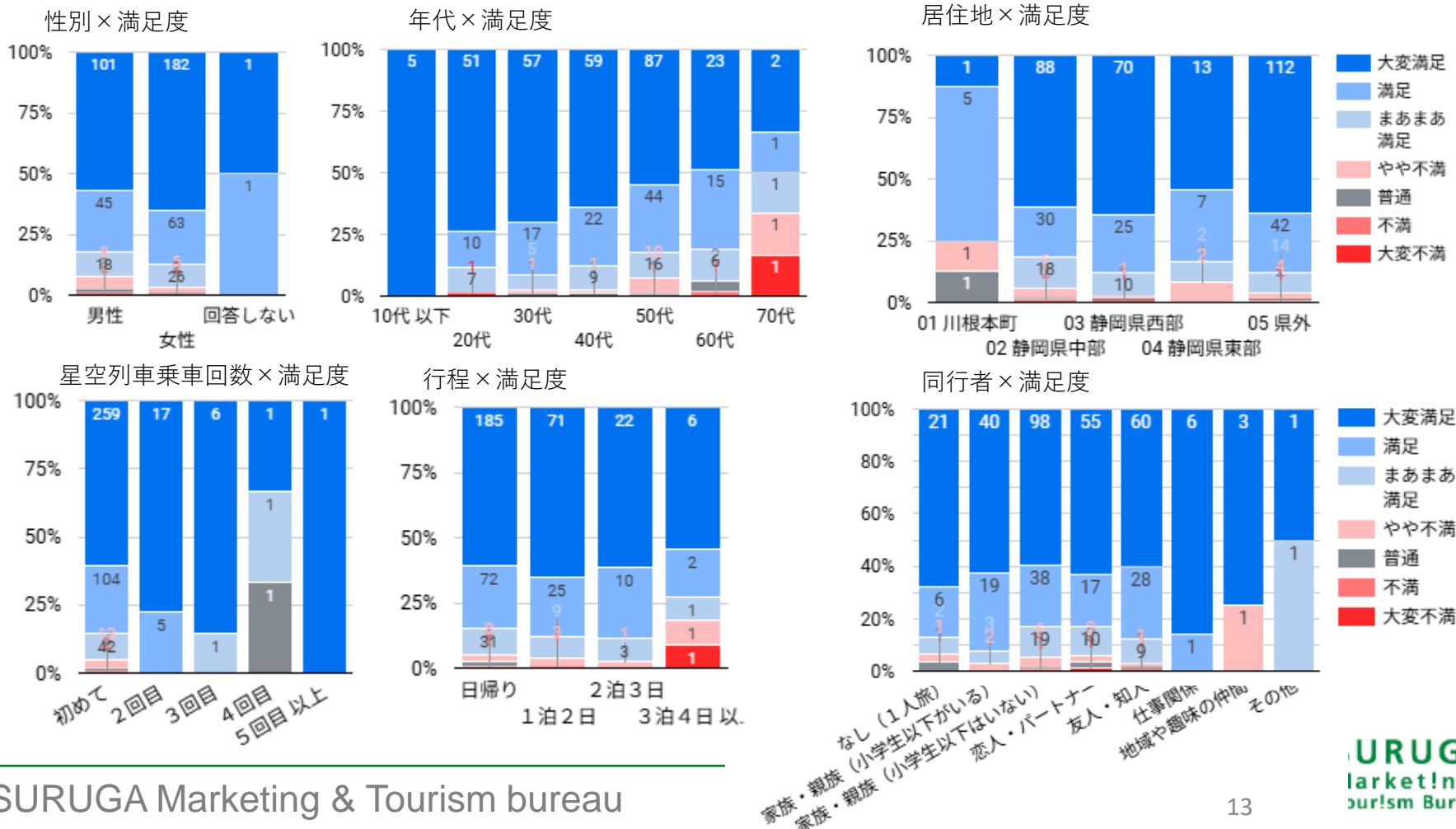
再訪意向	人数	割合	Δ
1. そう思う	380	83%	3% ↑
2. ややそう思う	60	13%	-3% ↓
3. あまり思わない	16	3%	0% ↑
4. 思わない	3	1%	-0% ↓

# 2. 調査の結果

## (2) イベントに関すること

### 満足度 (クロス集計)

- 【年代】若くなるほど「大変満足」の割合が高い
- 【居住地】静岡県西部、県外で「大変満足」の割合が比較的高い
- 【乗車回数】回数が多いほど「大変満足」の割合が高い

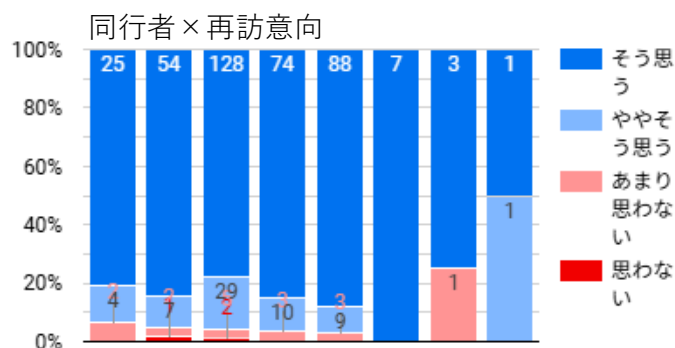
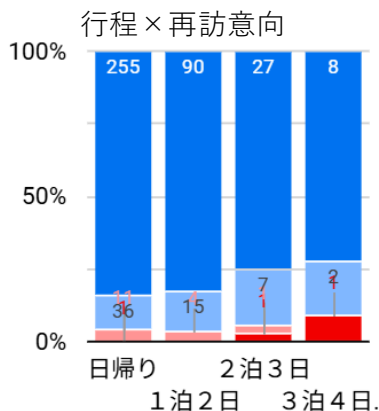
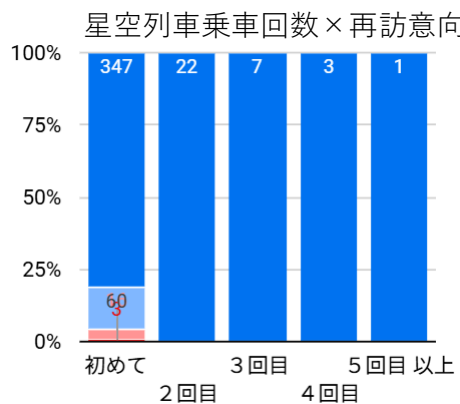
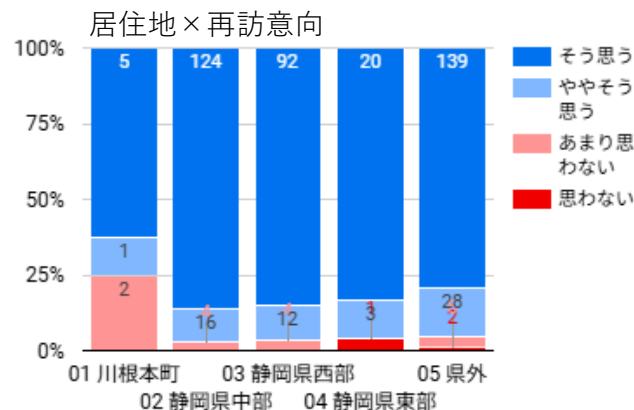
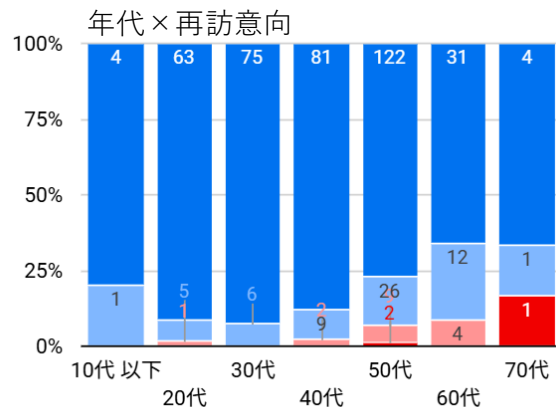
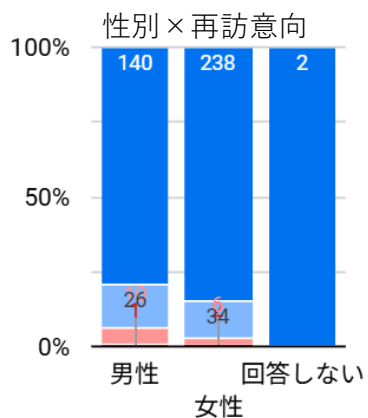


# 2. 調査の結果

## (2) イベントに関すること

### 再訪意向 (クロス集計)

【年代】若くなるほど再訪意向が高い

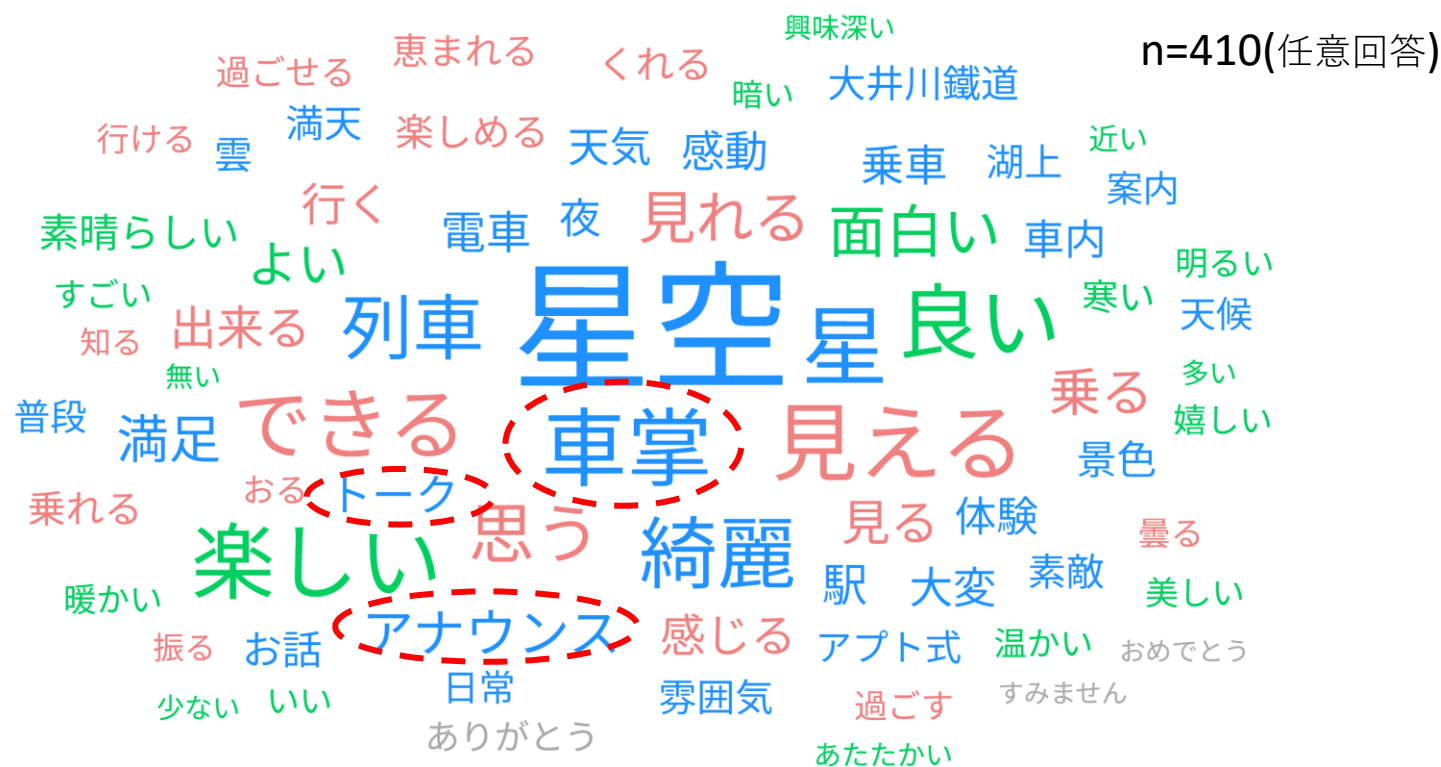


## 2. 調査の結果

### (2) イベントに関すること

#### 満足の理由

- ▶ 満足の理由は、昨年同様、このイベントの主要要素である「星空」「星」が最も多かった
- ▶ 次いで「車掌」が多く、「車掌のトーク・アナウンス」も満足の主な理由となっている



出典：ユーザーローカルAIテキストマイニングによる分析 ( <https://textmining.userlocal.jp/> )

## 2. 調査の結果

### (2) イベントに関すること

#### 満足の理由

▶ 満足の理由は「星空の美しさ」のほか、「車掌アナウンス」、「非日常感・レトロ感」「地元の人や駅員のホスピタリティ」など、天候に左右されない要素も評価ポイントとなっている。

#### 【ChatGPTによるAI要約】

n=410(任意回答)

- 1. \*\*星空の美しさ\*\*:** 多くの参加者が「星空が美しかった」と述べており、特に「満天の星空を観ることができた」という感動が強調されています。「普段見れない数の星を特別な空間で観られたこと」が特に印象に残ったようです。
- 2. \*\*車掌さんのアナウンス\*\*:** 車掌さんのトークが「面白かった」「楽しかった」との声が多く、参加者はそのおかげで移動中も退屈せずに楽しめたと感じています。「車掌さんの話が興味深く、飽きずに楽しめた」という意見が目立ちます。
- 3. \*\*非日常体験\*\*:** 参加者は「普段とは違う非日常感を味わえた」と感じており、レトロな列車に乗ること自体が特別な体験であったと述べています。「アプト式列車に乗ることができた」という点も評価されています。
- 4. \*\*ホスピタリティ\*\*:** 地元の人々やスタッフの温かい対応が印象に残ったという意見も多く、「駅員さんや観光協会の方々の親切な対応に感動した」という声があり、地域の人々の協力が感じられたようです。
- 5. \*\*天候の影響\*\*:** 天候については「曇りで星が見えなかった」という残念な声もありましたが、「それでも楽しかった」という意見が多く、星が見えた場合の満足度が高いことがわかります。「天気にも恵まれ、星空を堪能できた」という参加者も多く、天候が体験の質に大きく影響していることが示されています。

このように、参加者は星空列車の体験を通じて、自然の美しさや人々の温かさを感じ、心に残る思い出を作ったことが伺えます。

出典：ユーザーローカルAIテキストマイニングによる分析（<https://textmining.userlocal.jp/>）

## 2. 調査の結果

### (2) イベントに関すること

#### 不満の理由

- ▶ 不満の理由は、昨年同様「天候が悪く星が見えなかった」点が主に挙げられた。
- ▶ そのほか少数意見として「もっと楽しませる工夫がほしい」などが挙げられた。

#### 【不満の理由の全回答（一部要約）】

n=15(任意回答)

回答	理由
不満／やや不満	天候が悪く星が見えなかった（10件）
やや不満	初日にも関わらず湖上駅カフェがやっておらず あいにくの雨の中、真っ暗に1時間。
やや不満	寒空の中、雨、雪などが降ったときの対応として、湖上駅に到着後、駅にとどまり列車を解放すべき。
やや不満	湖上駅での時間が長かった、展望所の温かいサービスが欲しかった。交通の便が悪い。楽しみがもっと欲しい。
不満	ポスターを見て参加したが目的地で見た星は期待外れ。行き帰りの道中の星空の方が数倍素晴らしかった。
やや不満	湖上駅で自由行動だけでなく、星の鑑賞説明が欲しい。一斉に明かりを消すよう参加者に促す等、星がより見える工夫が欲しい。スピーカーの具合が悪く、アナウンスが聴こえなかった。HPで当日の気温状況や千頭駅までの交通規制や道路状況などの情報を載せる等、参加者への気遣いが欲しい。お弁当や温かい食べ物を販売する等、往復2時間を楽しませる工夫が欲しい。

## 2. 調査の結果

### (2) イベントに関すること

#### 魅力向上に向けた意見

- ▶ 魅力向上に向けた意見では、「車内販売と飲食の充実」「アナウンス音量」「星空の案内・説明」「寒さ対策」「事前の情報提供」などが挙げられた。

#### 【ChatGPTによるAI要約】

n=332(任意回答)

- 1. \*\*車内販売と飲食の充実\*\*:** 「川名茶を車内販売、或いは終着駅のコテージ内で販売してはどうかと。」や「帰り千頭駅に着いてから食べ物屋さんもやってると良い」といった意見があり、飲食の選択肢を増やすことが求められています。
- 2. \*\*音量とアナウンスの改善\*\*:** 「車内アナウンスの音量を僅かに上げて良いと思います。」や「アナウンスの声がちょっぴり聞こえずらかったです」といった声があり、アナウンスの聞こえやすさに関する改善が必要とされています。
- 3. \*\*星空観賞の工夫\*\*:** 「星座の案内人がいれば良いと思う」や「星空の説明があるともっと楽しめるかなと思いました」といった意見があり、星空観賞をより楽しむための情報提供が求められています。
- 4. \*\*寒さ対策と快適さの向上\*\*:** 「帰りの列車内がとっても寒かったので、何か暖かくする方法があればいいなと思いました。」や「冷暖房設備が欲しいです」といった意見があり、快適な環境作りが求められています。
- 5. \*\*情報提供とアクセスの改善\*\*:** 「事前にSNS等で、乗車前におにぎり等の販売がある事や車内で飲食が出来る等の情報を知りたかった。」や「千頭駅への接続希望です」といった意見があり、事前情報の提供やアクセスの改善が求められています。

全体として、参加者は星空列車の体験に満足しつつも、飲食の充実、アナウンスの改善、星空観賞の工夫、寒さ対策、情報提供の強化を求めています。

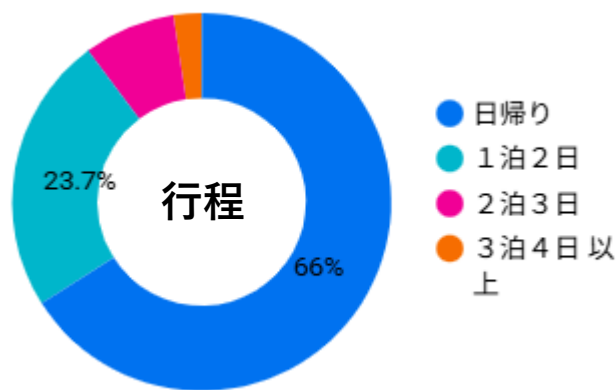
出典：ユーザーローカルAIテキストマイニングによる分析 (<https://textmining.userlocal.jp/>)

## 2. 調査の結果

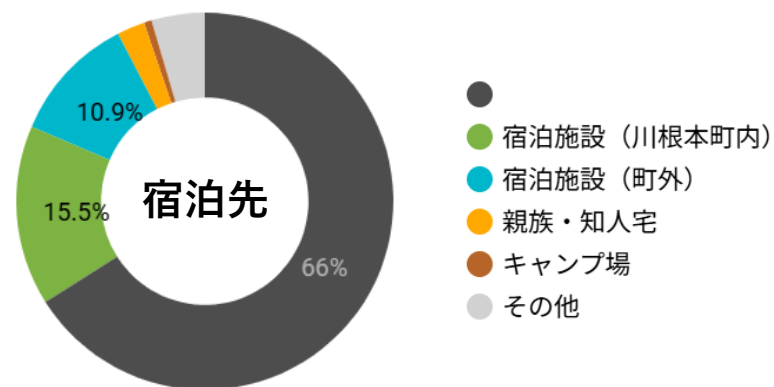
### (3) おでかけに関すること

#### 行程／宿泊

- ▶ 行程では「宿泊」が1/3程度を占めたが、そのうち、「宿泊施設（川根本町内）」に宿泊した割合は半数以下に留まった。
- ▶ 昨年と比較した構成比に変化はみられなかった。



行程 ▲	人数	割合	Δ
1. 日帰り	303	66%	2% ↑
2. 1泊2日	109	24%	-3% ↓
3. 2泊3日	36	8%	1% ↑
4. 3泊4日以上	11	2%	1% ↑



宿泊先	人数	割合	Δ
1. null	303	66%	-
2. 宿泊施設（川根本町内）」	71	15%	-1% ↓
3. 宿泊施設（町外）」	50	11%	-3% ↓
4. 親族・知人宅	11	2%	1% ↑
5. キャンプ場	3	1%	-1% ↓
6. その他	21	5%	1% ↑

## 2. 調査の結果

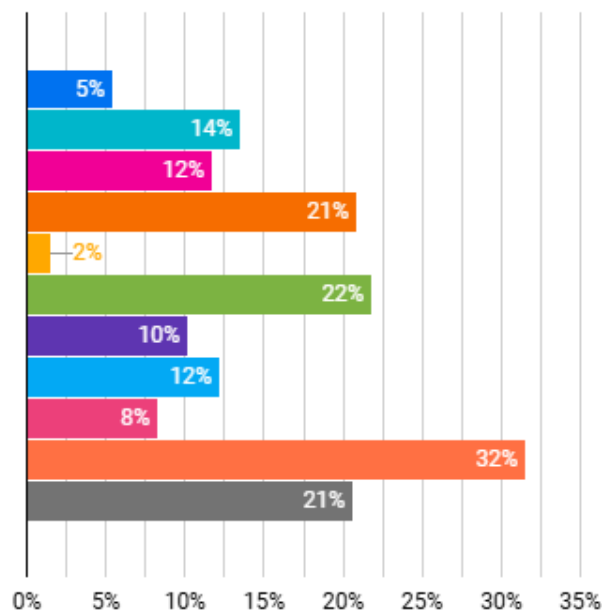
### (3) おでかけに関すること

#### 訪問先

- ▶ 訪れた施設は、昨年同様、千頭駅に近い「奥大井音戯の郷」や、「寸又峡温泉」「奥大井湖上駅（日中）」が多い結果となった。
- ▶ 昨年と比較しても傾向に変化はみられなかった。

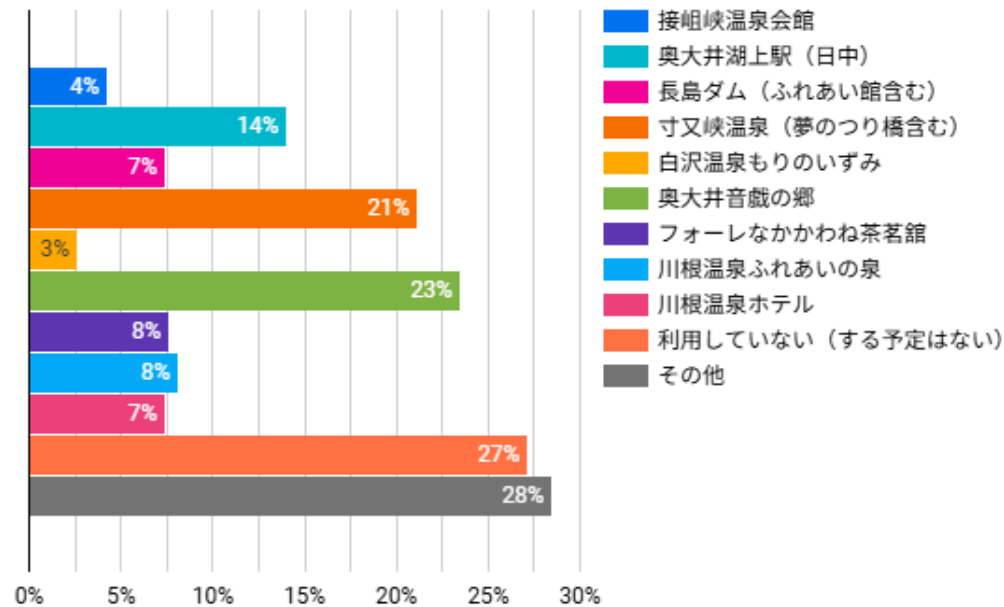
#### 2024年度

今回のお出かけで訪れた施設（複数選択）



#### 2023年度

今回のお出かけで訪れた施設（複数選択）



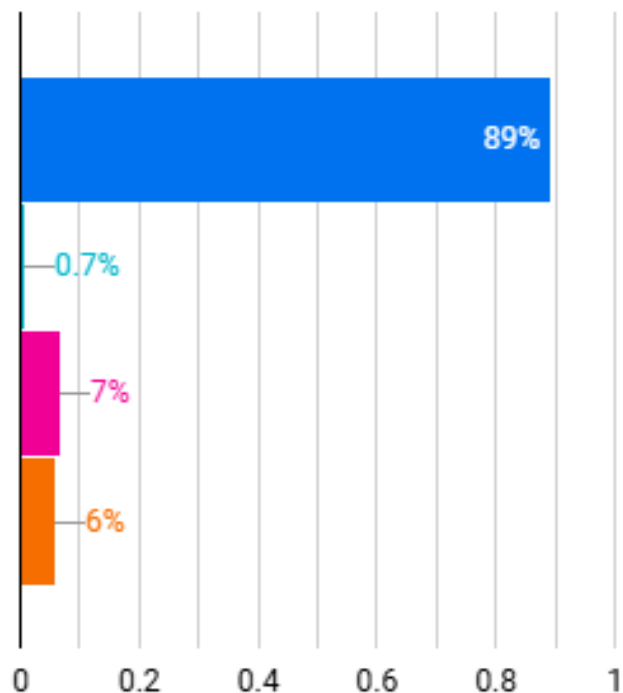
## 2. 調査の結果

### (3) おでかけに関すること

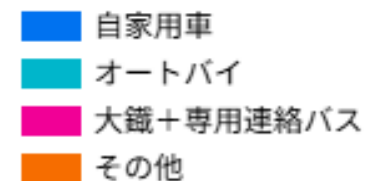
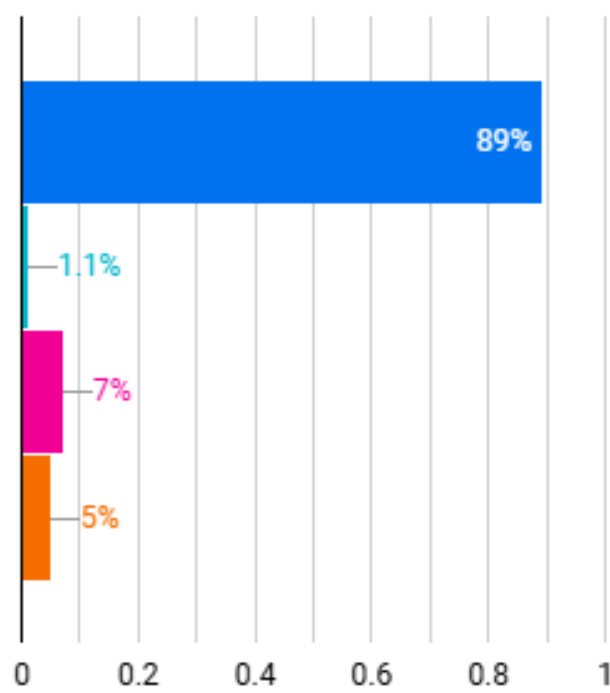
#### 交通手段

- ▶ 交通手段では、星空列車が千頭駅に到着後、千頭駅からの公共交通機関はなく公共交通機関での日帰り利用ができないこともあり、「自家用車」が9割となった。
- ▶ 昨年と比較しても変化はみられなかった。

交通手段 2024年度



交通手段 2023年度



## 2. 調査の結果

(※星空列車運賃は除く)

### (3) おでかけに関すること

#### 1人あたり消費額

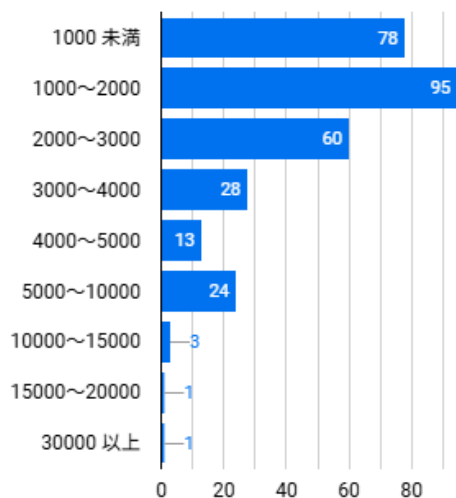
- ▶ 日帰り客は、一人あたり消費額は平均約2,000円と、町内への消費が促された一方、平時と比較すると伸びしろがある結果となった。(2024年度の来訪者調査における日帰り客の町内消費額平均：3,149円)
- ▶ 町内宿泊施設を利用した宿泊客では、一人あたり消費額が18,961円となり昨年よりも1,012円増加。

日帰り n=303

一人あたり消費額  
**2,022** (平均値)  
↑ 2.1%

一人あたり消費額  
**1,333** (中央値)  
↓ -11.1%

一人あたり消費額  
**30,000** (最大値)  
↑ 50.0%

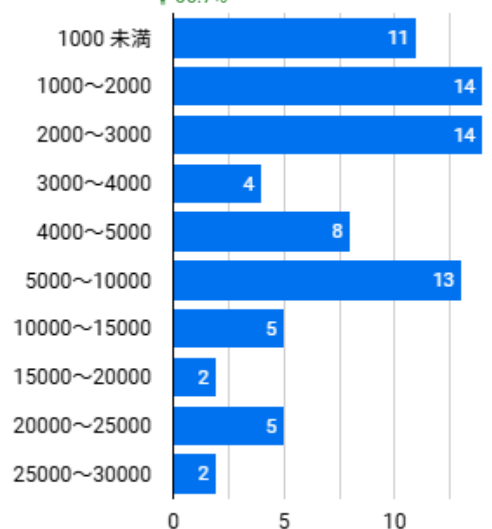


宿泊 (町内の宿泊施設利用無し) n=85

一人あたり消費額  
**7,897** (平均値)  
↑ 4.8%

一人あたり消費額  
**3,000** (中央値)  
0.0%

一人あたり消費額  
**50,000** (最大値)  
↑ 66.7%

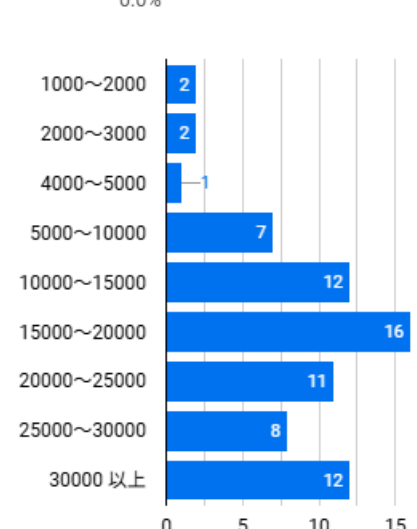


宿泊 (町内の宿泊施設を利用) n=71

一人あたり消費額  
**18,961** (平均値)  
↑ 5.6%

一人あたり消費額  
**17,000** (中央値)  
↓ -2.9%

一人あたり消費額  
**50,000** (最大値)  
0.0%



# 2. 調査の結果

## (3) おでかけに関すること

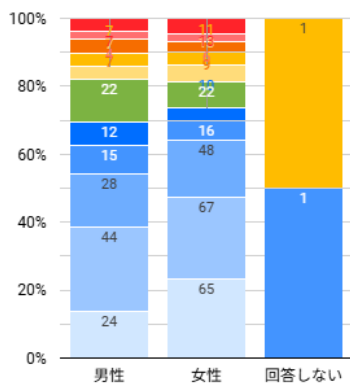
### 1人あたり消費額（クロス集計）

【年代】年代が上がるほど消費額が高い人の割合が多い

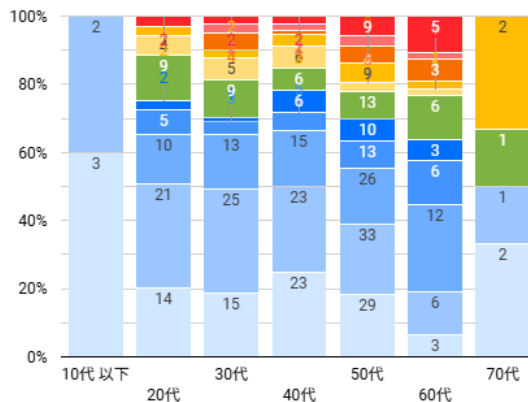
【居住地】遠方になるほど消費額が高い人の割合が多い

【乗車回数】回数が多い方の消費額はやや低調【主な同行者】なし(1人旅)、友人・知人は消費額が高い

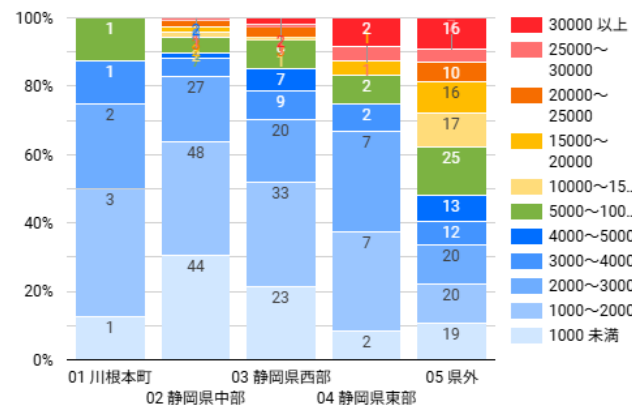
性別 × 1人あたり消費額



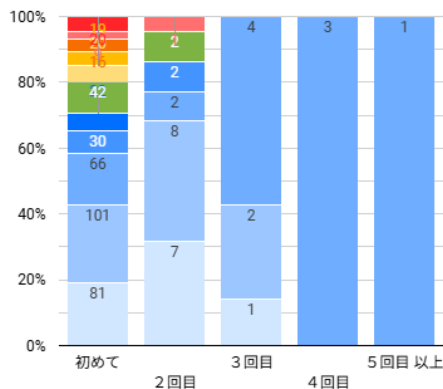
年代 × 1人あたり消費額



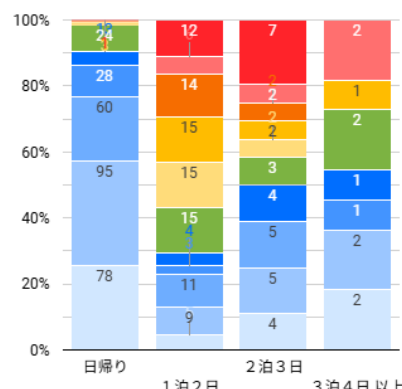
居住地 × 1人あたり消費額



乗車回数 × 1人あたり消費額



行程 × 1人あたり消費額



主な同行者 × 1人あたり消費額

